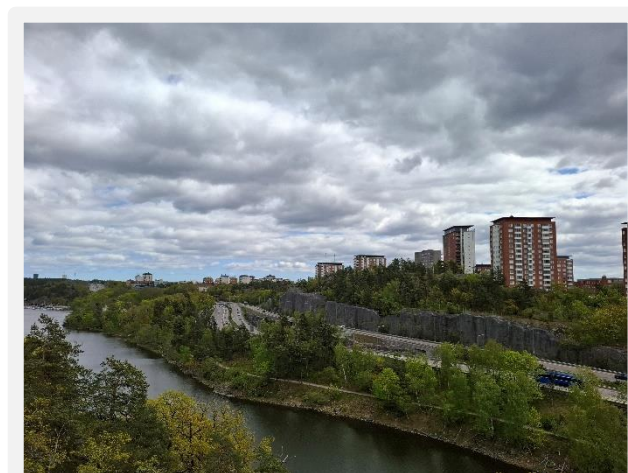


RAPPORT

Naturvärdesinventering (NVI) – Kartläggning och värdering av biologisk mångfald enligt Svensk standard SS 199000:2023

NATURVÄRDESINVENTERING KRING SVINDERSVIKEN, NACKA KOMMUN



Pro Natura

JULI 2025

Rapport samt föreliggande arbete följer svensk standard SS 19000:2023 – Naturvärdesinventering (NVI) – Kartläggning och värdering av biologisk mångfald

Titel: Naturvärdesinventering kring Svindersviken, Nacka kommun

Datum/version: 2025-07-08 (granskningversion)

Framsida: Översiktsbild över delar av inventeringsområdet kring Svindersviken (övre), stamhållighet på ask, naturvärdesbiotop 4 (nedre).

Utförarorganisation:

Pro Natura (Org. Nr. 85 72 06 - 3488)

Träringen 66b

416 79 Göteborg

Telefon: 0728-544411

e-post: ola.hammarstrom@pro-natura.net

Kontaktperson och ansvarig handläggare: Ola Hammarström (Pro Natura)

Inventering: Ola Hammarström (Pro Natura)

Text och kartproduktion: Ola Hammarström (Pro Natura)

Kvalitetssäkring: Andrea Albeck (Pro Natura)

Pro Naturas interna projektkod: 3962

Beställare:

Nacka kommun (org.nr. 212000-0167)

Kontaktperson:

Åsa Keane

Innehållsförteckning

1. Sammanfattning.....	4
2. Uppdraget.....	5
2.1 Bakgrund.....	5
2.2 Syftet med naturvärdesinventeringen	5
2.3 Omfattning.....	5
3. Metodik	6
3.1. Generell naturvärdesinventering.....	6
3.2 Arbetsgång.....	10
4. Beskrivning av kartläggningsområdet	12
4.1. Geografi och bebyggelse	12
4.2. Naturförhållandena.....	13
4.3. Uppgifter om naturförhållandena från befintligt underlag	14
4.4. Redovisning av vattensystem	17
5. Naturvärdesinventeringens resultat	18
5.1 Landskapsområden.....	18
5.2 Naturvärdesbiotoper	22
6. Sammanfattning av naturvärdena	61
6.1 Värdearter inom kartläggningsområdet	61
6.2 Förekomst av rödlistade och skyddade arter som ej är värdearter	63
6.3 Invasiva främmande arter inom kartläggningsområdet	65
7. Litteratur och källor	66
7.1. Skriftliga källor.....	66
7.2. Kartor.....	67
7.3. Databaser och internet.....	67

Bilaga 1: Karta över inventeringsområdet samt naturvärdesbiotoperna och deras naturvärdesklass

Bilaga 2: Karta över förekommande naturvärdesträd på inventerat delområde

1. Sammanfattning

I samband med planer på att anlägga en gång- och cykelbro mellan Henriksdalsberget och områdena väster om Alphyddan söder om väg 222, Värmdöleden har Nacka kommun beställt en naturvärdesinventering av Pro Natura.

Syftet med naturvärdesinventeringen är att kartlägga värden för biologisk mångfald för att kunna ta hänsyn till dessa i fortsatt planering för området.

Inventeringen utfördes under maj 2025 enligt Svensk standard 199000:2023 Naturvärdesinventering (NVI) – Kartläggning och värdering av biologisk mångfald.

Kartläggningstyp har varit NVI medel – naturvärdesklass 1-4. På ett delområde har även tillägget inventering av naturvärdesträd ingått.

Sammanlagt inventerades cirka 15,8 hektar. 17 naturvärdesbiotoper och två värdelandskap har avgränsats. Av naturvärdesbiotoperna bedömdes fem ha högt naturvärde (naturvärdesklass 2), fyra påtagligt naturvärde (naturvärdesklass 3) och åtta visst naturvärde (naturvärdesklass 4).

De största och mest framträdande naturvärdena i området är knutna till brantskogar och hållmarksskogar med stora mängder äldre tall, samt ädellövsmiljöer med gamla träd, hålträd och bitvis lundflora. Naturvärdena förekommer på många håll i en mosaik med öppna hållmarker vilket ger en hög grad solinstrålning och ställvis även örtrika partier. Svindersviken har ett varmt mikroklimat vilket ger särskilt goda förutsättningar för insekter och vissa kärlväxter.

I större geografisk skala har området landskapsekologiska värden då det ingår i ett habitatnätverk för arter knutna till gammal tall och ädellöv. Områden med förekomst av gamla träd har en stor betydelse för många marginaliserade arter och är på nationell skala ovanliga. Att det på landskapsnivå finns flera sådana områden inom spridningsavstånd från varandra ger ökade förutsättningar för arter knutna till gamla träd att fortleva över lång tid.

Inom inventeringsområdet har gott om värdearter noterats under inventeringen. Bland de rödlistade arter som noterats är två arter knutna till äldre tall; talticka (NT) och reliktböck (NT). Flera rödlistade arter är på olika vis också knutna till äldre och döda lövträd; ekticka (NT) och skeppsvarvsfluga (NT) på äldre ek, kantdyna (NT) på död rönn och svartöra (NT) på almved. Henriksdalsbergets rika sydbranter ger också förutsättningar för flera ovanliga växter till exempel slätterfibbla (NT), grusslok, murruta och surbjörnbär.

2. Uppdraget

2.1 Bakgrund

I samband med planer på att anlägga en gång- och cykelbro mellan Henriksdalsberget och områdena väster om Alphyddan söder om väg 222, Värmdöleden har Nacka kommun beställt en naturvärdesinventering av Pro Natura.

2.2 Syftet med naturvärdesinventeringen

Syftet med naturvärdesinventeringen är att kartlägga värden för biologisk mångfald för att kunna ta hänsyn till dessa i fortsatt planering för området.

2.3 Omfattning

Inventeringen följer den nationella standarden för naturvärdesinventering SS 199000:2023. Tillägget naturvärdesträd har ingått på en del av området. Detta innebär att träd med förhöjd betydelse för biologisk mångfald mäts in och redovisas i karta. Inventeringsområde och resultat för tillägget naturvärdesträd och redovisas med karta i bilaga 2.

Inventeringen har genomförts med kartläggningstypen som i ovan nämnda standard benämns "NVI medel – naturvärdesklass 1-4". Detta innebär att utföraren ska identifiera och redovisa alla naturvärdesbiotoper ner till minsta karteringsenehet på 1 000 kvadratmeter. Naturvärdesbiotoper i klasserna 1-4 ska avgränsas och naturvärdesbedömas.

Redovisning av artförekomst: detaljerad redovisning av artförekomst har ej ingått.

Det ska framhållas att detta, enligt standarden för naturvärdesinventering (NVI), är en sammanställning och bedömning av värden utifrån aspekten biologisk mångfald. Någon bedömning av områdets eventuella geologiska, geomorfologiska eller hydrologiska värden ej har gjorts.

I detta arbete ingår heller ingen bedömning av den kulturhistoriska miljön. Inte heller innehåller detta arbete någon bedömning av områdets sociala värden eller värden för friluftslivet.

Fältarbetet genomfördes i maj 2025.

3. Metodik

Naturvärdesinventeringen har genomförts enligt standarden för naturvärdesinventeringar (NVI) SS 199000:2023. För detaljer i metoden hänvisas det till standarddokumenten Svensk Standard SS 199000:2023 och Teknisk specifikation SIS/TS 199002:2023.

3.1. Generell naturvärdesinventering

Grunden i denna standard är att på ett transparent, upprepbart och väldefinierat sätt genomföra *naturvärdesbedömningar* vad gäller biologisk mångfald. Syftet med en naturvärdesinventering är att identifiera och avgränsa de geografiska områden i landskapet som är av positiv betydelse för biologisk mångfald samt att dokumentera och naturvärdesbedöma dessa. Ett områdes naturvärde redovisas genom att det tilldelas en naturvärdesklass. Naturvärdesinventeringar kan genomföras med olika kartläggningsnivåer beroende på syftet med inventeringen. Detta gäller huruvida fältarbete ska genomföras eller ej, vilken detaljeringsgrad inventeringen ska ha (minsta obligatoriska karteringsenhet) och om inventeringen ska ha några tillägg (till exempel identifiering av objekt med generellt biotopskydd, inventering av särskilda arter, identifiering och avgränsning av områden som har naturvärdesklass 4).

Inom ramen för arbetet har en förstudie utförts där information om naturmiljön i områdets söks i olika källor. Det område som behandlas i förstudien benämns som kartläggningsområde medan det område som har fältinventerats benämns som inventeringsområde.

En viktig princip i arbetet med naturvärdesinventering enligt standarden är att naturvärdesbedömningen ska utgå från två olika bedömningsgrunder – *bedömningsgrund art* och *bedömningsgrund biotop*. Den första avser i vilken grad arter och arters förekomst bidrar till naturvärdet. Den andra är en bedömning av hur biotopen bidrar till den biologiska mångfalden. De båda bedömningsgrunderna är naturligtvis beroende av varandra så att högre värde från biotopsynpunkt normalt leder till att området också har värden i form av artförekomster (tabell 1).

Ett viktigt begrepp vid användningen av arter som bedömningsgrund är begreppet *värdeart*. Enligt standarden för naturvärdesinventeringar är värdeart en art som indikerar att ett område har förhöjt naturvärde eller som i sig själv är av särskild betydelse för biologisk mångfald. Till värdearter räknas signalarter och många rödlistade arter, typiska arter, nyckelarter och fridlysta arter, men även andra arter som är sällsynta eller ovanliga. Vilken typ av värdearter en viss art tillhör anges i

listorna över värdearter i de enskilda beskrivningarna av naturvärdesbiotoper. Rödlistade arter markeras där med artens rödlistningskategori: "NT" (nära hotad), "VU" (sårbar), "EN" (starkt hotad), "CR" (akut hotad) och "DD" (kunskapsbrist). Arter som inte definierats som signalarter i andra inventerings-sammanhang, men som bedöms indikera förhöjt naturvärde av Pro Natura, benämns som "värdeart – Pro Natura". För gräsmarker har indikatorarter som använts i olika upplagor av äng och hagmarks samt äng och betesmarksinventeringarna som värdearter Dessa betecknas med "ÄoH" i listorna över värdearter. Olika värdearter har olika signalvärde och väger därför olika tungt vid bedömningen av ett områdes artvärde. Artförekomsternas kvantitet och betydelse spelar också in vid bedömning av artvärdet.

Artvärde	Mycket högt	Mindre troligt utfall	Mindre troligt utfall	Högt naturvärde	Högsta naturvärde	
	Högt	Mindre troligt utfall	Mindre troligt utfall	Högt naturvärde	Högt naturvärde	
	Påtagligt	Mindre troligt utfall	Påtagligt naturvärde	Påtagligt naturvärde	Högt naturvärde	
	Visst	Visst naturvärde	Visst naturvärde	Påtagligt naturvärde	Mindre troligt utfall	
	Lågt	Ej naturvärde	Visst naturvärde	Mindre troligt utfall	Mindre troligt utfall	
		Lågt	Visst	Påtagligt	Högt	Mycket högt
		Biotopvärde				

Figur 1. Matrisen visar hur en sammanvägd bedömning av artvärde och biotopvärde avgör den slutliga bedömningen av naturvärdet. Källa SS 199000:2023.

Viktiga faktorer vid bedömning av ett områdes biotopkvalitet är:

- Processer och störningsregimer
- Strukturer
- Element
- Kontinuitet och markhistorik
- Naturliga förutsättningar
- Läge, storlek och form

Strukturer och element är av särskild betydelse vid bedömningen eftersom de är företeelser som kan uppfattas i fält. De används därför i många fall för att indirekt bedöma förekomst av andra biotopkvaliteter, som exempelvis naturlighet, processer och störningsregimer, kontinuitet och naturliga förutsättningar. Förekomsten av olika biotopkvaliteter används för att bedöma biotopens tillstånd.

Biotopvärdet är en sammanvägd bedömning utifrån biotopens tillstånd, ekologiska funktion samt hur sällsynt och hotad den är.

I standarden finns också angivet hur olika *naturtyper* ska benämnas. En naturtyp är en sammanfattande benämning på en grupp biotoper med gemensamma kännetecken. I naturvärdesinventeringen grupperas biotoperna i följande naturtyper: Kalfjäll, berg och sten, naturligt bar jord, naturlig gräsmark, skog och buskmark, myr, antropogen terrester miljö, marint ekosystem i Östersjön, marint atlantiskt ekosystem antropogen marin miljö, sjö, naturligt småvatten, vattendrag, antropogen limnisk miljö. Begreppet naturtyp används ibland, både i vanligt tal och i biologiska sammanhang, med något annorlunda betydelse. Ett exempel är Natura 2000 som använder naturtyp i en annan betydelse.

Ett viktigt resultat av en naturvärdesinventering är att *naturvärdesbiotoper* identifieras, avgränsas, bedöms och beskrivs. En naturvärdesbiotop i en naturvärdesinventering är ett avgränsat geografiskt område med särskild betydelse för biologisk mångfald, som utgörs av en dominerande naturtyp och som kan bedömas till en och samma naturvärdesklass. I standarden ska en naturvärdesbiotop i regel vara ett sammanhängande geografiskt område.

De naturvärdesklasser som används i naturvärdesinventeringen är:

Tabell 1. Tabellen sammanfattar NVI-standardens fyra naturvärdesklasser samt deras innebörd. Källa SS 199000:2023.

<p>Högsta naturvärde Naturvärdesklass 1</p>	<p>Mycket stor särskild betydelse för biologisk mångfald</p> <p>Omfattar biotoper som har god överensstämmelse med ett referenstillstånd för naturliga ekosystem. Innehåller mycket goda livsmiljöer för naturvårdsarter och nästan alltid med inslag av rödlistade och hotade arter. Områden med högsta naturvärde är särskilt viktiga värdekärnor för biologisk mångfald i en nationell och regional grön infrastruktur. Varje enskilt område med denna naturvärdesklass bedöms vara av särskild betydelse för att upprätthålla biologisk mångfald på nationell eller global nivå.</p>
<p>Högt naturvärde Naturvärdesklass 2</p>	<p>Stor särskild betydelse för biologisk mångfald</p> <p>Omfattar biotoper som har väsentliga kvaliteter, typiska för naturliga ekosystem. Innehåller goda livsmiljöer för naturvårdsarter, ofta med inslag av rödlistade och hotade arter. Områden med högt naturvärde är värdekärnor för biologisk mångfald i en nationell och regional grön infrastruktur. Varje enskilt område med denna naturvärdesklass bedöms vara av särskild betydelse för att upprätthålla biologisk mångfald på regional eller nationell nivå.</p>
<p>Påtagligt naturvärde Naturvärdesklass 3</p>	<p>Påtaglig särskild betydelse för biologisk mångfald</p> <p>Omfattar biotoper som har typiska kvaliteter för naturliga ekosystem men som kan vara delvis påverkade eller saknar längre kontinuitet och därför inte uppfyller kriterier för naturvärdesklass 1 eller 2. Innehåller oftast livsmiljöer för naturvårdsarter. Bidrar till en nationell och regional grön infrastruktur för biologisk mångfald. Den totala arealen av dessa områden har särskild betydelse för att bevara biologisk mångfald i Sverige. Enskilda områden kan lokalt ha stor särskild betydelse för biologisk mångfald där landskapet i övrigt är påverkat och har brist på biologisk mångfald.</p>
<p>Visst naturvärde Naturvärdesklass 4</p>	<p>Viss särskild betydelse för biologisk mångfald</p> <p>Omfattar biotoper med vissa kvaliteter av betydelse för biologisk mångfald. Kan innehålla livsmiljöer för naturvårdsarter. Bidrar till grön infrastruktur för biologisk mångfald åtminstone på lokal nivå. Den totala arealen av dessa områden har viss särskild betydelse för att bevara biologisk mångfald i Sverige. Enskilda områden kan lokalt ha särskild betydelse för biologisk mångfald där landskapet i övrigt är påverkat och har brist på biologisk mångfald.</p>

3.2 Arbetsgång

Förstudiearbete

Under förstudiearbetet genomfördes följande moment:

1. Sammanställning av tidigare dokumentation om naturen och vattenmiljöerna inom kartläggningsområdet. Kartläggningsområdet har varit något större än inventeringsområdet och inkluderat relevanta områden i anslutning till detta. Period för utsök på Artportalen har varit 1995-2025.
2. Avgränsning av landskapsområden och potentiella naturvärdesbiotoper.
3. Framtagande av fältkartor för arbetet där potentiella naturvärdesbiotoper är markerade. Fältkartorna har innehållit en bakgrund med ortofoto.

Kartläggningen har pågått under maj-juli 2025.

Fältarbete

Inventering har genomförts under maj 2025 i hela det område som redovisas på karta i figur 7 samt bilaga 1.

Naturvärdesträd har enbart inventerats på det delområde som redovisas på karta i bilaga 2.

Det finns ingen vedertagen definition för vad ett naturvärdesträd är. Metoden i denna inventering har följt Åtgärdsprogram för särskilt skyddsvärda träd (Höjer & Hultengren 2004) med tillägg för naturvärdesträd som inte når definitionen för mycket gamla träd, hålträd eller jätteträd men som börjar uppnå en ansenlig ålder/grovlek eller klenare träd med hålrum samt träd med hålrum som inte är belägna i huvudstammen. Även värdräd för värdearter har räknats som naturvärdesträd. Naturvärdesträd har i detta arbete definierats enligt nedan:

- **Jätteträd** (≥ 100 cm \emptyset)
- **Naturvärdesträd - Grova träd** (70–99 cm \emptyset)
- **Mycket gamla träd** (tall, ek, gran, bok ≥ 200 år, övriga trädslag ≥ 140 år)
- **Naturvärdesträd - Gamla träd** (tall, ek, bok 150–199 år, gran 120–199 år, övriga trädslag 100–139 år)
- **Värdräd för värdearter** (rödlistade arter, signalarter och skyddade arter)
- **Hålträd** (väl utvecklad hålighet i huvudstam ≥ 40 cm \emptyset)
- **Naturvärdesträd - övriga hålträd** (≤ 40 cm eller hålrum utanför huvudstam)

Rapportering

Rapporteringen följer standarden och för detaljer hänvisas till standarddokumenten (Svensk Standard SS 199000:2023 och Teknisk specifikation SIS/TS 199002:2023).

Insamling av fältdata har gjorts med hjälp av fältapplikationen QField.

Datum för leverans av geodata: 2025-07-08.

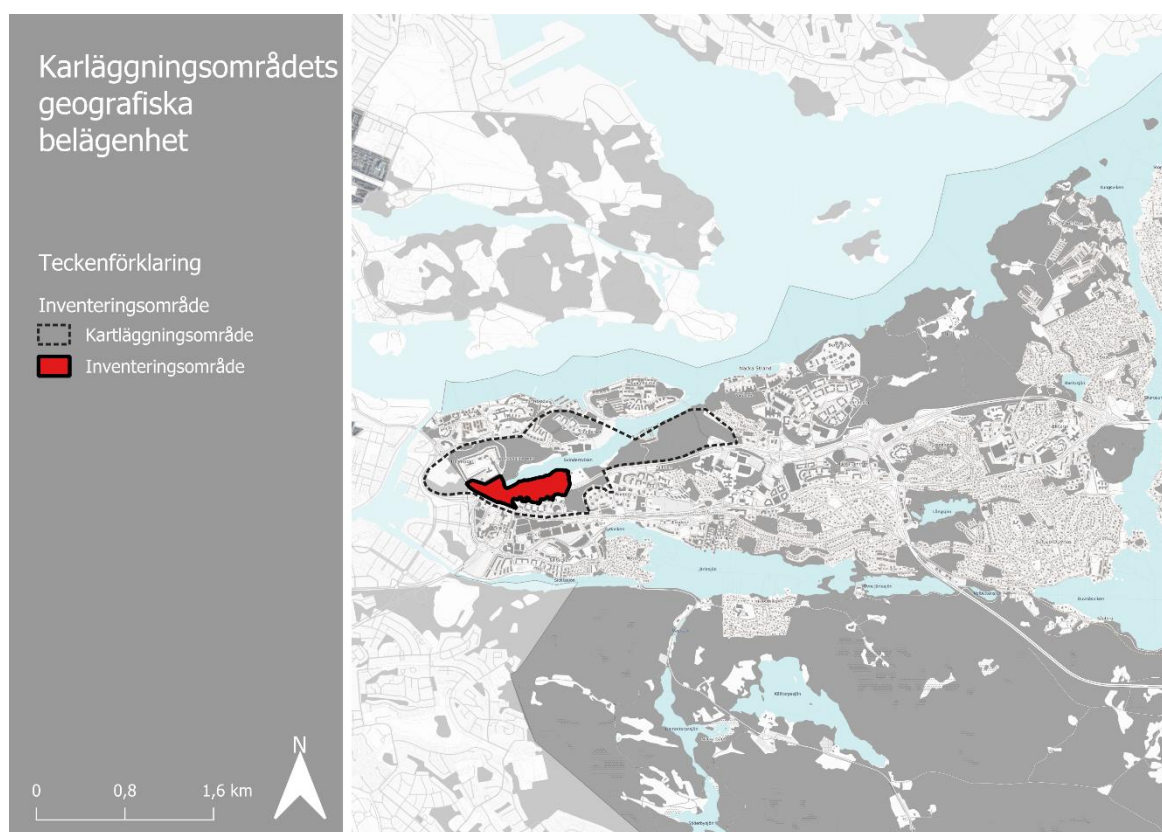
Rapportering till Artportalen

De värdearter som påträffades under inventeringen och som har legat till grund för naturvärdesbedömningen har rapporterats till Artportalen 2025-07-08.

4. Beskrivning av kartläggningsområdet

4.1. Geografi och bebyggelse

Kartläggningsområdet är beläget kring Svindersviken längst i väster på Sicklaön och Nacka kommun. Inventeringsområdet är cirka 15,8 hektar stort och utgörs av områden på båda sidorna av väg 222 söder och väster om den förkastningsdal som Svindersviken utgör. Inventeringsområdet utgörs framförallt av brant- och hållmarksskog, öppna hållmarker och antropogena miljöer.



Figur 2. Kartläggningsområdets geografiska belägenhet.

4.2. Naturförhållandena

Sicklaön är en halvö som i norr avgränsas av Lilla Värtan och farleden in mot centrala Stockholm. I söder begränsas ön av den gamla farleden Järlasjön, som är en sötvattensfylld sprickdal, och i öster av Skurusundet.

Utmärkande bland de naturgeografiska förutsättningarna i regionen är ett sprickdalslandskap där långsträckta sjöar och lerfyllda, fordom uppodlade, dalbottnar fyller ut sprickdalarna. De mest uttalade sprickdalarna är orienterade från väst mot öst på Sicklaön. Ett annat stråk går från nordväst mot sydost. Berg och branter dominerar terrängen och högsta punkten är ca 70 m.ö.h. Berggrunden utgörs främst av gnejser av hög ålder och urberget har här genomgått stora förändringar genom veckning. Mestadels har berggrunden lågt pH och är svårvittrad men avvikelser finns på ett par ställen där fickor av rikare berg- och jordarter förekommer, till exempel i Henriksdalsbergets sydbranter.

Förutom de ovan nämnda vattnen som begränsar Sicklaön finns flera mindre sjöar. Tidigare fanns ytterligare sjöar och våtmarker som idag har dikats ut. De odlade stråken har varit få och små. Idag saknas helt odlingsmark bortsett från betesmarker i Nyckelvikens naturreservat.



Figur 3. Den isolerade havsviken Svindersviken.

Skogen är på Sicklaön talldominerad där de högst belägna delarna består av gles hållmarksskog. Tallskogarna är som regel påtagligt gamla och med lång kontinuitet. Traktskogsbruket har egentligen aldrig nått Sicklaön varför tallar som är flera hundra år inte är ovanliga. Belägenheten på en halvö har säkert bidragit till att områdets natur kunnat bevaras så väl. Graninslaget blir ställvis dominerande där jordtäcknet är något tjockare, ofta i nordsluttningar, men granen bildar sällan större bestånd. Lövskog av naturskogskaraktär finns längs branter där ek och lind dominerar. I djupare dalgångar har lövskogen tydligare kulturpåverkan där den nyttjats för bete, och grova träd bildar ett glesare trädsikt. Nyckelvikens många hundra gammelekar utgör ett bra exempel.

Skyddad natur förekommer på Sicklaön i Nyckelviken, Ryssbergens och Långsjöns naturreservat. Dessa områden är naturskogsartade med rikliga mängder gamla träd. Marker med gamla träd förekommer också i tätortsnära småskogar och på äldre tomter runtomkring på Sicklaön.

4.3. Uppgifter om naturförhållandena från befintligt underlag

Inom aktuellt inventeringsområde saknas särskilda områdesbestämmelser för naturreservat, Natura-2000 och sedan tidigare avgränsade biotopskyddsområden. Ingen del av inventeringsområdet är heller beläget inom område som klassats som riksintresse för naturvård, däremot omfattas området av riksintresse för kulturmiljövård.

Delar av inventeringsområdet omfattas av strandskydd.

Två delar av inventeringsområdet har avgränsats som "objekt med naturvärde" inom ramen för nyckelbiotopsinventeringen (objekt-ID: N 250-2012 och N 263-2012). Dessa områden har också pekats ut att ha "kommunalt" värde i Grönstrukturprogram för Nacka kommun (2011) och dess underlagsrapport (Ekologigruppen 2009).

Några särskilt skyddsvärda träd finns registrerade i inventeringsområdets östra del. Detta område är även avgränsat som "skyddsvärd trädmiljö" (objekt-ID: 2447) av Länsstyrelsen. Ytterligare en skyddsvärd trädmiljö är belägen strax nordost om inventeringsområdet (objekt-ID: 2447) och berör flera naturvärdesbiotoper.

Ingen del av inventeringsområdet omfattats av övriga tematiska inventeringar som utförts på nationell nivå, såsom våtmarksinventeringen, sumpskogsinventeringen eller ängs och betesmarksinventeringen.

Miljöer i inventeringsområdet ingår i vad som utpekats som "habitatnätverk för arter knutna till gammal ädellövskog" och "gammal barrskog" i rapporten Grön infrastruktur i Nacka kommun (Bovin 2020).

Landskapsekologiska värden för barr- och ädellövskog inom inventeringsområdet understryks också i rapporten Spridningsanalys Sicklaön (Ekologigruppen 2014).

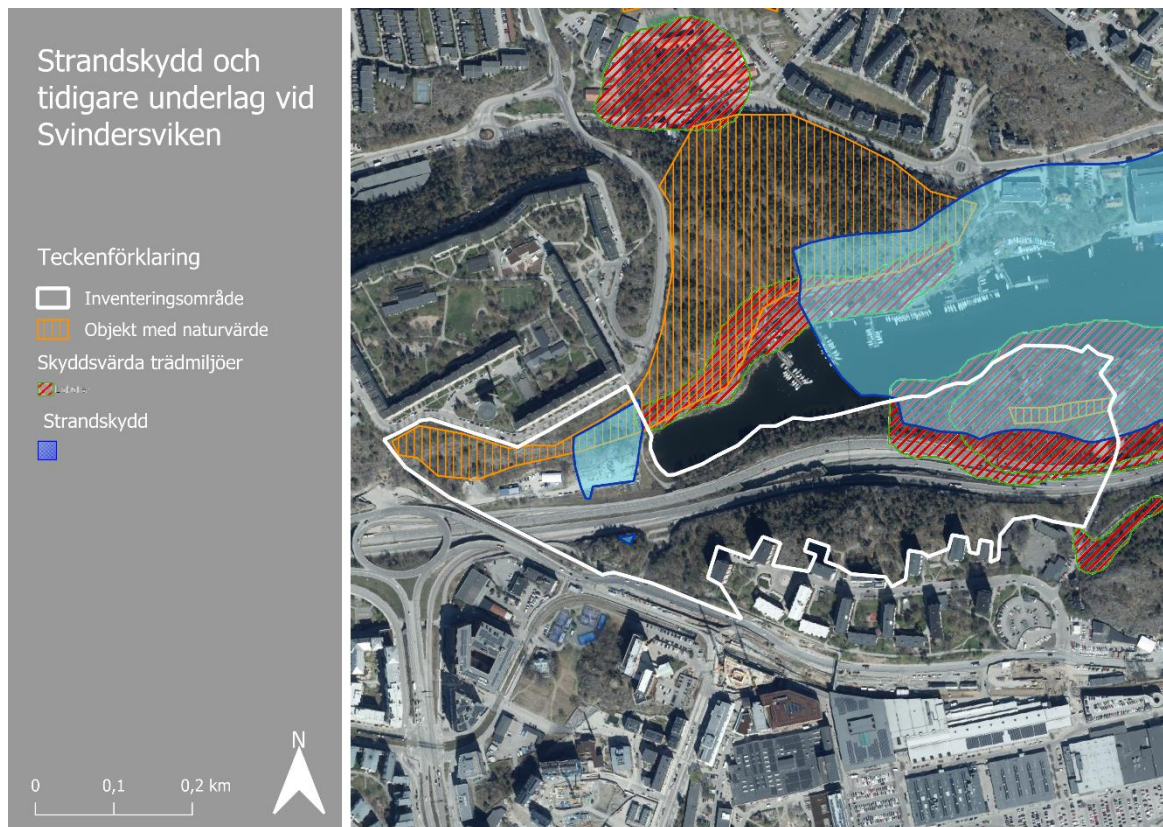
Den norra delen av inventeringsområdet har omfattats av en tidigare naturvärdesinventering (Pro Natura 2020) samt en komplettering till denna (Pro Natura 2024). Sedan tidigare finns också en inventering av naturvärdesträd från Henriksdalsberget (Pro Natura 2013).

Ytterligare naturvärdesinventeringar beskriver höga värden strax öster om inventeringsområdet (Ecocom 2017, Calluna 2020a).

Två insektsinventeringar behandlar den ryggradslösa faunan i området. En har utförts i brandområdena i Ryssbergen strax öster om inventeringsområdet (Calluna 2019) och en i direkt anslutning till och delvis innanför inventeringsområdet på Henriksdalsberget (Pro Natura 2025). Dessa båda inventeringar visar höga entomologiska värden i området med gott om fynd av rödlistade arter.

Inventeringar av fåglar (Calluna 2020b) och fladdermöss (Väg & Miljö 2023) har utförts på Henriksdalsberget i nära anslutning till inventeringsområdet. Förekomster av värdearter bland fåglar och fladdermöss har inte med tydlighet gått att knyta till artvärden inom de naturvärdesbiotoper som behandlas i denna rapport. Emellertid kan fåglar och fladdermöss juridiska status ha betydelse vid eventuella planer på exploatering.

Inom inventeringsområdet finns ett antal artfynd rapporterade på Artportalen och belagda i Virtuella herbariet. I de fall dessa har bidragit till bedömningen av artvärdet redogörs dessa i beskrivningarna av de enskilda naturvärdesbiotoperna. Inget uttag av skyddsklassade arter har utförts.



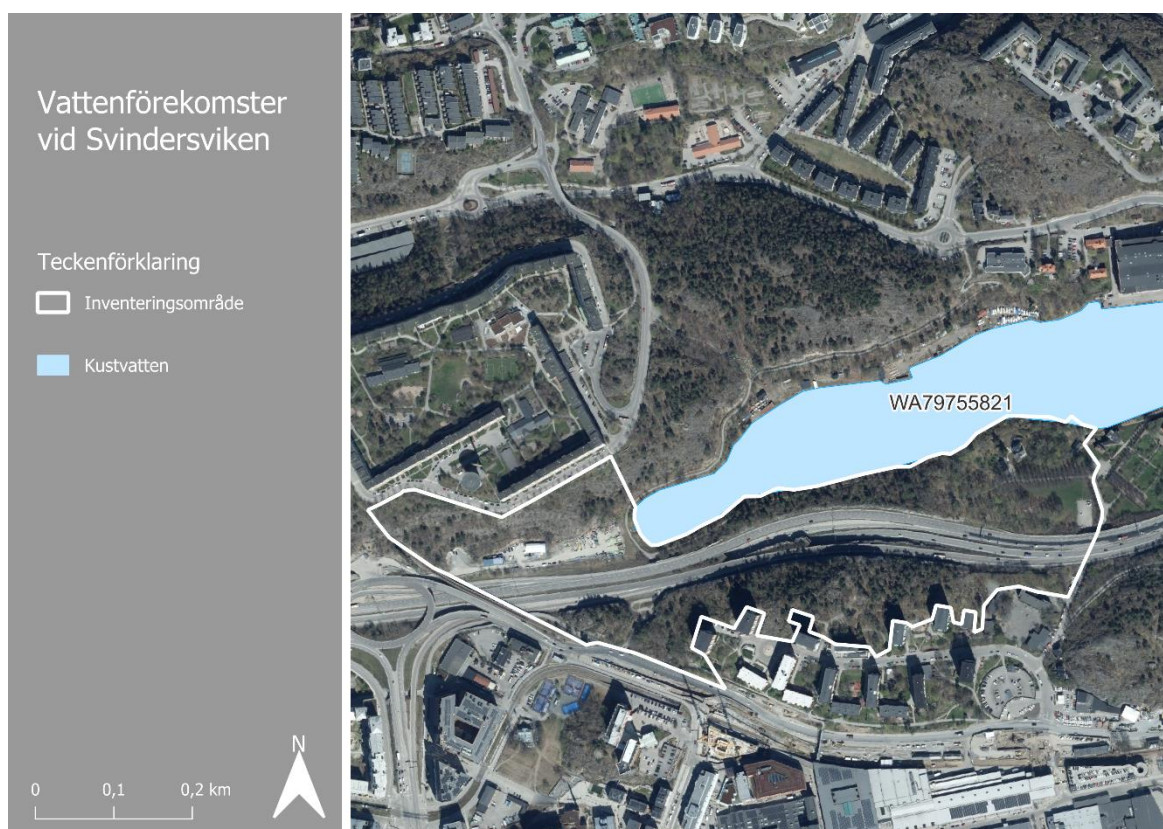
Figur 4. Befintlig miljöinformation inom kartläggningsområdet.

Tabell 2. Tabellen visar det underlagsmaterial där tidigare information om kartläggningsområdet har sökts.

Konsulterat material	Informationstyp	Inom kartläggningsområdet
Artportalen	Artförekomster, skyddsvärda träd	Ja
Skyddad natur	Uppgifter om nationella skydd	Nej
Virtuella herbariet	Artförekomster	Ja
Skogsdataportalen	Skoglig grunddata och naturvärden	Ja
TUVA	Ängs- och betesmarksinventeringen	Nej
Länsstyrelsens GeodataKatalog	Naturtypskarteringar, landskapsanalyser	Nej
SGU	Uppgifter om jordarter och berggrund	Ja
Nackas kommunkarta	Strandskydd	Ja

4.4. Redovisning av vattensystem

Inventeringsområdet tillhör huvudavrinningsområdet "mellan Norrström och Tyresån". Delavrinningsområdet för området benämns som "rinner mot Strömmen". Inventeringsområdet gränsar mot kustvatten som enligt Länsstyrelsen vatteninformationssystem (VISS) ingår i vattenförekomsten Strömmen (ID: WA79755821) (figur 5). Strömmen uppges i VISS ha otillfredsställande ekologisk status och ej uppnå god kemisk status. I övrigt förekommer inga registrerade vattenförekomster eller övriga ytvatten inom inventeringsområdet.

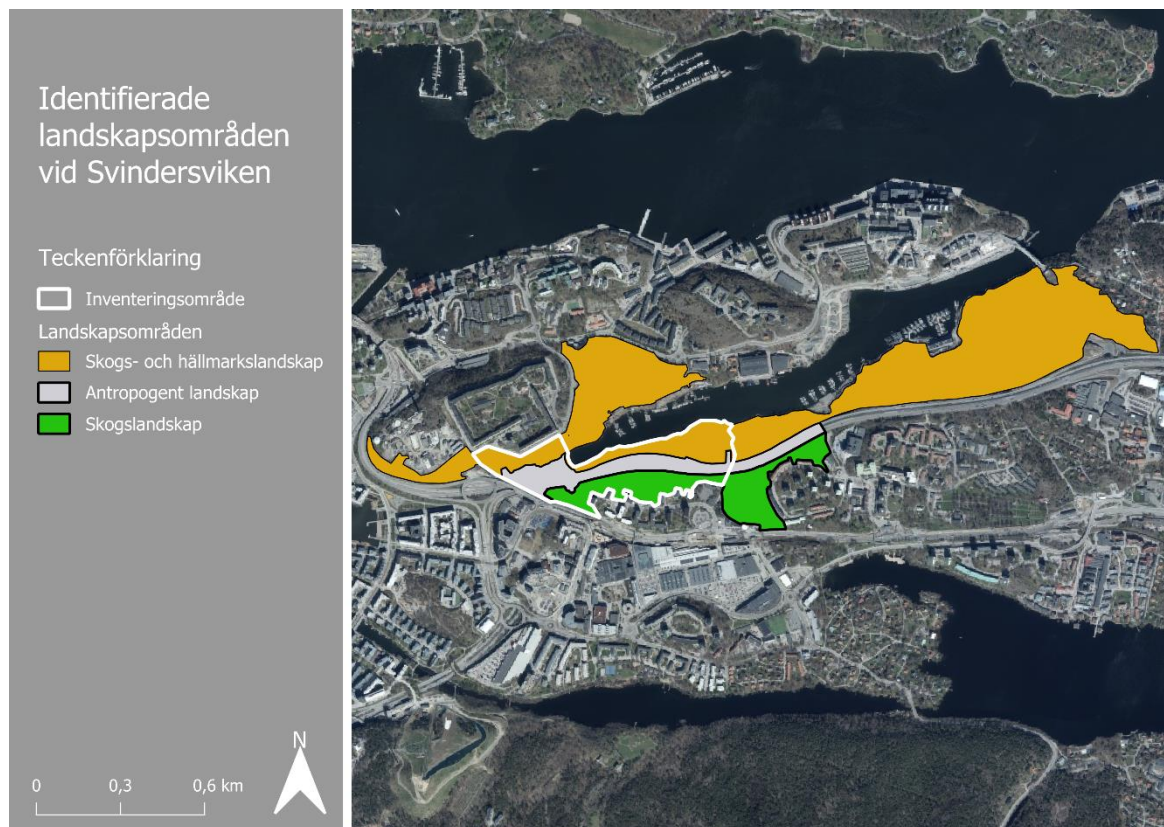


Figur 5. Ytvatten och vattenförekomster som ligger inom eller i angränsning till inventeringsområdet vid Svindersviken.

5. Naturvärdesinventeringens resultat

5.1 Landskapsområden

Tre landskapsområden har avgränsats varav ett skogslandskap och ett skogs- och hållmarkslandskap har identifierats som värdelandskap.



Figur 6. Identifierade landskapsområden som berör inventeringsområdet.

Landskapsområde 1

Objekt-ID	Landskapsområde 1
Landskapstyp	Skogs- och hållmarkslandskap
Fortsätter utanför inventeringsområdet	Ja
Värdelandskap	Ja

Sammanfattande objektsbeskrivning

Landskapsområdet utgörs av de icke-exploaterade delarna av landskapet som omgärdar havsviken Svindersviken. Landskapsområdet inkluderar skogar och hållmarker i Ryssbergen, Svindersvik och på Henriksdalsberget. Området är mycket kuperat och bergkullarna som omgärdar havsviken fungerar som en "gryta" på och ger upphov till ett varmt mikroklimat, framförallt på sydvända delar och på höjdernas toppar. Merparten av området är beskogat men på branta och exponerade delar förekommer öppna hållmarker. I Ryssbergen har delar av tallskogen brunnit och utgörs idag av öppna hållmarker med stora mängder död ved. De beskogade delarna utgörs till övervägande del av åldrig, ofta senvuxen tallskog, men lägre liggande delar av området har på många delar ett påfallande stort inslag av ek och ställvis även andra lövträd. Kulturmiljöerna kring Svindersvik innehåller gott om äldre ädellövträd och gamla fruktlundar med rikliga mängder hålträd.

Motivering till värdelandskap

Inom landskapet förekommer en stor mängd äldre skog, framförallt av talldominerade skogstyper men även ädellövsbestånd med höga värden förekommer. Mängden gammal skog tillsammans med brandpräglade delar och områdets varma mikroklimat ger mycket goda förutsättningar för den vedlevande insektsfaunan. Höga entomologiska värden har dokumenterats vid flera inventeringar (Calluna 2019, Pro Natura 2025). Mosaiken mellan skog och hållmarker ger tillgång till örtrika partier och hög solinstrålning i många delar av området vilket också är en kvalitet med betydelse för insektslivet. Skogslandskap med stora mängder äldre träd, hålträd, naturlig interndynamik och brandprägel har stor betydelse för många marginaliserade arter ur flera organismgrupper. Även om landskapet är trängt av det hårt exploaterade stadslandskap som omgärdar området, representerar skogslandskapet som helhet förhöjda förutsättningar för organismer som är beroende av gamla träd och död ved. Sådana skogslandskap är på nationell skala ovanliga. I en större geografisk skala ansluter landskapet i öster till ytterligare värdelandskap i Vikdalen och Nyckelviken som tillsammans utgör en mycket viktig ekologisk korridor.

Landskapsområde 2

Objekt-ID	Landskapsområde 2
Landskapstyp	Antropogent landskap
Fortsätter utanför inventeringsområdet	Ja
Värdelandskap	Nej

Sammanfattande objektsbeskrivning

Landskapsområdet utgörs av den stora trafikleden väg 222 samt andra starkt antropogent påverkade områden såsom upplagsytor och parkeringsplatser. Landskapsområdet bedöms inte utgöra ett värdelandskap.

Landskapsområde 3

Objekt-ID	Landskapsområde 3
Landskapstyp	Skogslandskap
Fortsätter utanför inventeringsområdet	Ja
Värdelandskap	Ja

Sammanfattande objektsbeskrivning

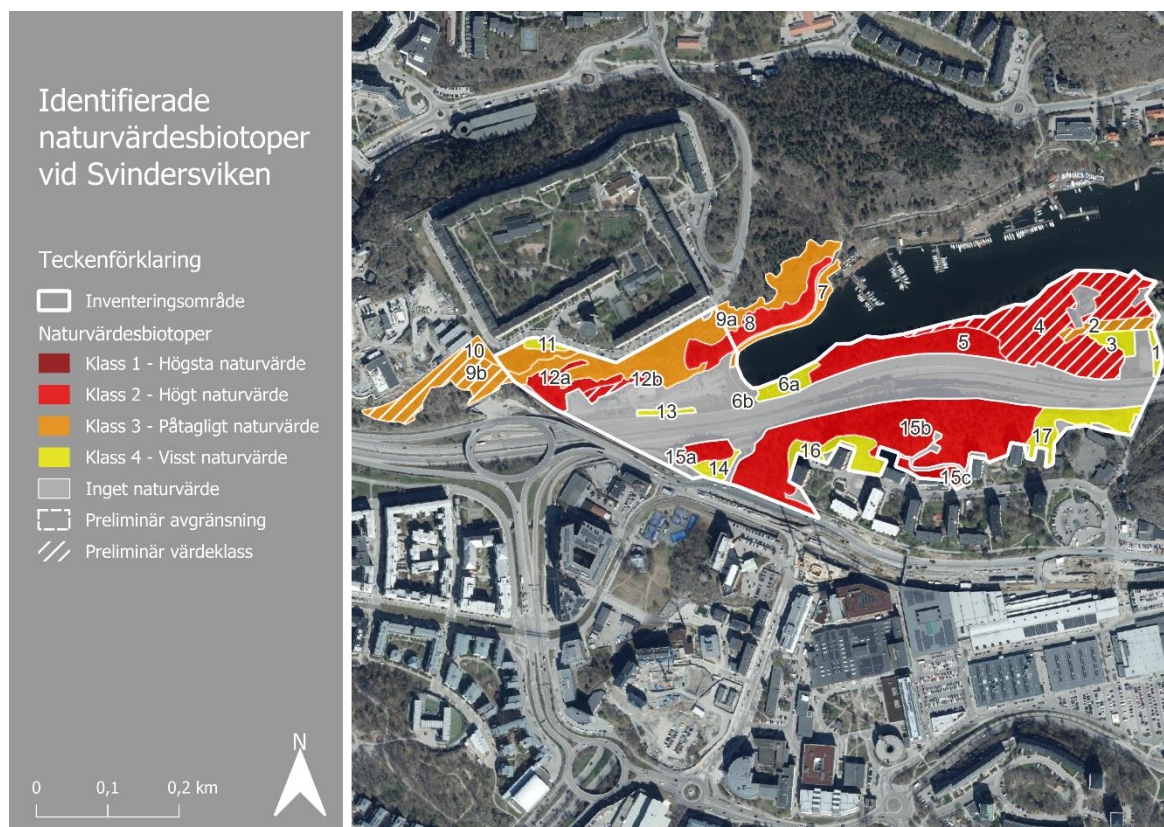
Landskapsområdet utgörs av beskogade, bergiga områden mellan väg 222 och Alphyddan/Finntorp. Merparten av området utgörs av talldominerad skog med inslag av hållmarker. I östra delarna finns även ädellövsdominerade biotoper. Mängden äldre träd av framförallt tall och ek är påfallande hög i landskapet.

Motivering till värdelandskap

Inom landskapet förekommer rikligt med äldre tallskog samt ädellövsbestånd med högt naturvärde (Ecocom 2017). Området är nära beläget till landskapsområde 1 som också utgör ett värdelandskap och som delar många ekologiska kvaliteter. Då väg 222 utgör en barriär mellan dessa landskapsområden behandlas de som två separata enheter i denna framställning, men i ekologiskt avseende går de i många fall att betrakta som samma landskap. För detaljer om motivering till värdelandskapet se landskapsområde 1 ovan.

5.2 Naturvärdesbiotoper

Totalt har 17 naturvärdesbiotoper identifierats inom avgränsat inventeringsområde (figur 7). Av dessa bedöms fem naturvärdesbiotoper ha högt naturvärde (naturvärdesklass 2), fyra naturvärdesbiotoper ha påtagligt naturvärde (naturvärdesklass 3) och åtta naturvärdesbiotoper ha visst naturvärde (naturvärdesklass 4).



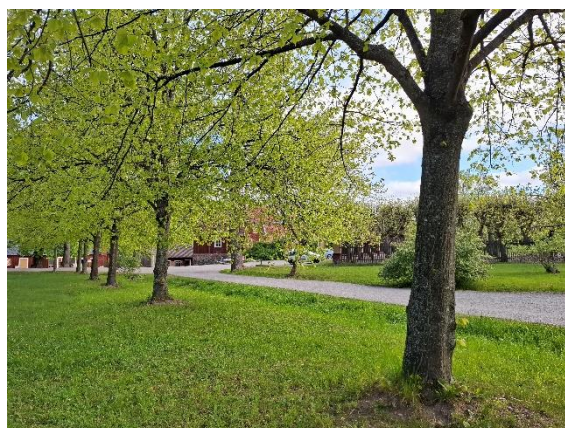
Figur 7. Karta över inventeringsområdet och avgränsade naturvärdesbiotoper samt deras naturvärdesklass.

Naturvärdesbiotop 1

Objekt-ID	Svindersviken 1
Naturvärdesklass	4 - Visst naturvärde
Fortsätter utanför inventeringsområdet	Nej
Bedömning med god säkerhet	Ja
Inventeringsdatum	2025-05-14
Inventerare	Ola Hammarström
Biotoptyper	Allé (AT341)
Naturtyp	Antropogen terrester miljö
Natura 2000-naturtyp	Uppfyller ej kriterier
Areal	0,07 hektar

Översiktlig beskrivning

Naturvärdesbiotopen utgörs av en trädrad med cirka 30-åriga lindar längs med vägen ner mot Svindersviks bryggghus. Lindarna står solitär och solexponerat och omges av klippta gräsytor. I kanten mot ett dike har vegetationen inte klippts och här förekommer en del örter. Lindarna är slätbarkiga och hyser gott om triviala, kvävegynnade lavar som är karaktäristiska för lövträd i sol och dammexponerade miljöer, till exempel mjölig ägglav *Candelariella efflorescens*, citronlav *C. pacifica*, al-lav *Lecanora carpinea* och gulkantad dagglav *Physconia enteroxantha*.



Figur 8. Ung lindallé invid vägen ner mot Svindersviks bryggghus.

Bedömningsgrund biotopvärde

Området bedöms hysa ett visst biotopvärde genom öppet stående ädellövträd.

Bedömningsgrund artvärde

En begränsad förekomst av en värdeart med visst signalvärde bedöms inte motivera förhöjt artvärde. Naturvärdesbiotopen bedöms därför hysa obetydligt artvärde.

Värdearter, egna fynd:

- Ängsbräsma, *Cardamine pratensis* (ÄoH)

Sammanfattande naturvärdesbedömning

Naturvärdena i området är knutna till öppet stående ädellövträd.

Sammanfattningsvis bedöms området hysa visst naturvärde motsvarande naturvärdesklass 4.

Tidigare inventeringar

Området ingår i en av Länsstyrelsen avgränsad "skyddsvärd trädmiljö" Objekt-ID: 2447.

Naturvärdesbiotopen ingår i ett område som benämns som "övriga viktiga områden med ädellöv" belägen i en "spridningsväg mellan ädellövmiljöer" i rapporten Spridningsanalys Sicklaön (Ekologigruppen 2014).

Lagligt skydd

Trädraden omfattas av det generella biotopskyddet som allé.

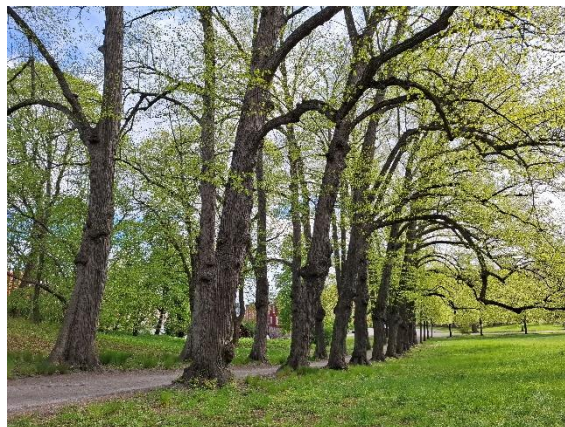
Den norra delen av naturvärdesbiotopen omfattas av strandskydd.

Naturvärdesbiotop 2

Objekt-ID	Svindersviken 2
Naturvärdesklass	3 - Påtagligt naturvärde
Fortsätter utanför inventeringsområdet	Nej
Bedömning med god säkerhet	Preliminär bedömning
Inventeringsdatum	2025-05-14
Inventerare	Ola Hammarström
Biotoptyper	Allé (AT341)
Naturtyp	Antropogen terrester miljö
Natura 2000-naturtyp	Uppfyller ej kriterier
Areal	0,22 hektar

Översiktlig beskrivning

Naturvärdesbiotopen utgörs av en dubbelradig lindallé som leder in till Villa Kullen. Villan byggdes runt 1880 och det är troligt att allén planterades i samband med detta. Lindarna är relativt gamla – uppskattningsvis alltså cirka 145 år och flera av dem har börjat utveckla stamhåligheter, vedblottor och gamla savflöden. Gott om kläckhål från vedlevande insekter noterades.



Figur 9. Äldrig lindallé med flera hålträd.

Lavfloran på träden är utarmad och artfattig, till följd av dåliga luftförhållande längre tillbaka i tiden.

Bedömningsgrund biotopvärde

Området bedöms hysa ett påtagligt biotopvärde genom en lindallé med gamla träd och gott om strukturer med betydelse för bland annat insektslivet.

Bedömningsgrund artvärde

En begränsad förekomst av en värdeart med visst signalvärde har noterats. Emellertid är det troligt att de gamla träden hyser ytterligare värdearter, exempelvis bland vedlevande insekter eller fladdermöss. Då insektsfaunan inte är studerad närmare bedöms artvärdet preliminärt vara påtagligt. Påtagligt artvärde är det troligaste värdet men det går inte utesluta att potentiella förekomster av många rödlistade insekter skulle kunna leda till bedömningen högt artvärde.

Värdearter, egna fynd:

- Ängsbräsma, *Cardamine pratensis* (ÄoH)

Sammanfattande naturvärdesbedömning

Naturvärdena i området är knutna till gamla lindar i allé.

Sammanfattningsvis bedöms området preliminärt hysa påtagligt naturvärde motsvarande naturvärdesklass 3.

Tidigare inventeringar

Området ingår i en av Länsstyrelsen avgränsad "skyddsvärd trädmiljö" (Objekt-ID: 2447) och har pekats ut som "objekt med naturvärde" inom ramen för nyckelbiotopsinventeringen (Objekt-ID: N 263-2012).

Naturvärdesbiotopen ingår i ett område som benämns som "övriga viktiga områden med ädellöv" belägen i en "spridningsväg mellan ädellövmiljöer" i rapporten Spridningsanalys Sicklaön (Ekologigruppen 2014).

Områdets landskapsekologiska värden lyfts också fram i rapporten Grön infrastruktur i Nacka kommun (Bovin 2020) där det anges ingå i ett "habitatnätverk för arter knutna till gammal ädellövskog". Det är också utpekade som område med värdefull natur (kommunalt värde) i Grönstrukturprogram för Nacka kommun (2011) och dess underlagsrapport (Ekologigruppen 2009).

Lagligt skydd

Trädraden omfattas av det generella biotopskyddet som allé.

Tre av lindarna är utpekade av Länsstyrelsen som särskilt skyddsvärda träd – hålträd. Emellertid är det troligt att flera av träden når kriterierna även på ålderskriteriet. Negativ påverkan på särskilt skyddsvärda träd är samrådspliktig enligt 12 kap. 6§ Miljöbalken.

Naturvärdesbiotopen omfattas av strandskydd.

Naturvärdesbiotop 3

Objekt-ID	Svindersviken 3
Naturvärdesklass	3 - Påtagligt naturvärde
Fortsätter utanför inventeringsområdet	Nej
Bedömning med god säkerhet	Ja
Inventeringsdatum	2025-05-14
Inventerare	Ola Hammarström
Biotoptyper	Höggräsyta (AT362)
Naturtyp	Antropogen terrester miljö
Natura 2000-naturtyp	Uppfyller ej kriterier
Areal	0,14 hektar

Översiktlig beskrivning

Naturvärdesbiotopen utgörs av en del av en öppen, kultiverad gräsmark som inte klipps lika ofta som anslutande "gräsmatta". Gräsmarken är frisk-något fuktig och frodig på ler-/mullrik jord. Även om gräsmarken har en hög näringsstatus förekommer en del blommande örter såsom ängsbräsma, äkta johannesört, dagglåpor, vitsippa, kråkvicker och smörblommor.



Figur 10. Höggräsyta med gott om ängsbräsma.

Bedömningsgrund biotopvärde

Området bedöms hysa ett visst biotopvärde genom en relativt örtrik gräsmark med viss betydelse för insektslivet och födosökande fåglar.

Bedömningsgrund artvärde

Förekomst av två värdearter med visst signalvärde bedöms inte motivera förhöjt artvärde. Naturvärdesbiotopen bedöms därför hysa obetydligt artvärde.

Värdearter, egna fynd:

- Ängsbräsma, *Cardamine pratensis* (ÄoH)
- Äkta johannesört, *Hypericum perforatum* (ÄoH)

Sammanfattande naturvärdesbedömning

Naturvärdena i området är knutna till kultiverad gräsmark som inte klipps alltför regelbundet och därmed hyser en relativt rikt blommande flora.

Sammanfattningsvis bedöms området hysa visst naturvärde motsvarande naturvärdesklass 4.

Tidigare inventeringar

Saknas.

Lagligt skydd

Naturvärdesbiotopen omfattas av strandskydd.

Naturvärdesbiotop 4

Objekt-ID	Svindersiken 4
Naturvärdesklass	2 - Högt naturvärde
Fortsätter utanför inventeringsområdet	Nej
Bedömning med god säkerhet	Preliminär bedömning
Inventeringsdatum	2025-05-14
Inventerare	Ola Hammarström
Biotoptyper	Ädellövskog (SK12)
Naturtyp	Skog och buskmark
Natura 2000-naturtyp	Nordlig ädellövskog - 9020
Areal	2,04 hektar

Översiktlig beskrivning

Naturvärdesbiotopen utgörs av ett skogsbeväxt område av varierande karaktär men som överallt domineras av äldre ädellövträd. Området omgärdar en äldre villatomt och har troligen historik som trädbeväxt betesmark långt tillbaka i tiden. I de östra delarna av naturvärdesbiotopen är skogen belägen på mullrik jord och därmed lundartad med tandrot, lundslok, myskmadra, ängsbrässa, lundgröe, hässlebrodd, vitsippa och liljekonvalj i fältskiktet. I trädskiktet växer här lönn, ask, hästkastanj, sötkörbär och på en mindre delyta även planterad bok och naverlönn som börjar nå en ansevärd ålder. I områdets västra delar och närmast stranden mot Svindersviken är jordarna fattigare med ek, klibbal och tall. Några av ekarna är mycket gamla och grova. Äldre träd och hålträd är rikt representerade och utgörs av trädslagen lönn, hästkastanj, ask, ek, klibbal, bok, naverlönn och tall. Epifytfloran på de gamla



Figur 11. Gamla hålekar i slänten ned mot Svindersviken.



Figur 12. Äldre ask som dött till följd av askskottssjuka.

träden är utarmad och artfattig. Kring hållar växer torrmarksflora med bland annat mandelblom, ängshavre och getrams. Buskskiktet i naturvärdesbiotopen är artrikt och kulturpräglad med hagtorn, rosbuskar, fläder, snöbär, olvon, vildapel, hägg och spirea. Död ved förekommer sparsamt men död veds-substrat av hög kvalitet är glest spridda i området, till exempel genom döda jätteekar och lövträdslågor.

Bedömningsgrund biotopvärde

Naturvärdesbiotopen har väl utvecklade biotopkvaliteter genom förekomst av gamla träd och hålträd av många trädslag, död ved och ett artrikt fält- och buskskikt med gott om karaktäristiska kärlväxter. Området bedöms hysa ett högt biotopvärde

Bedömningsgrund artvärde

Det troligt att de gamla träden och den rika förekomsten av ihåliga träd ger förutsättningar en intressant insektsfauna. Även svampar kopplade till de gamla lövträden kan förekomma. Då insektsfaunan och områdets svampar inte är studerad närmare bedöms artvärdet preliminärt vara påtagligt. Påtagligt artvärde är det troligaste värdet men det går inte utesluta att potentiella förekomster av många rödlistade arter skulle kunna leda till bedömningen högt artvärde. Bland noterade värdearter återfinns framförallt karaktäristiska kärlväxter.

Värdearter, egna fynd:

- Sydvårbrodd, *Anthoxanthum odoratum* (ÄoH)
- Tandrot, *Cardamine bulbifera* (signalart)
- Ängsbräsma, *Cardamine pratensis* (ÄoH)
- Myskmadra, *Galium odoratum* (signalart)
- Ängshavre, *Helictochloa pratensis* (ÄoH)
- Gökärt, *Lathyrus linifolius* (ÄoH)
- Lundslok, *Melica uniflora* (typisk art)
- Getrams, *Polygonatum odoratum* (typisk art)
- Mandelblomma, *Saxifraga granulata* (typisk art)
- Skäckig trägnagare, *Xestobium rufovillosum* (värdeart – Pro Natura) (kläckhåll)

Sammanfattande naturvärdesbedömning

Naturvärdena i området är knutna till ädellövskog med gott om äldre träd av olika trädslag samt hålträd. Området har goda förutsättningar för vedlevande insekter

Sammanfattningsvis bedöms området preliminärt hysa högt naturvärde motsvarande naturvärdesklass 2.

Tidigare inventeringar

Området ingår i en av Länsstyrelsen avgränsad "skyddsvärd trädmiljö" Objekt-ID: 2447.

Naturvärdesbiotopen ingår i ett område som benämns som "övriga viktiga områden med ädellöv" belägen i en "spridningsväg mellan ädellövmiljöer" i rapporten Spridningsanalys Sicklaön (Ekologigruppen 2014).

Områdets landskapsekologiska värden lyfts också fram i rapporten Grön infrastruktur i Nacka kommun (Bovin 2020) där det anges ingå i ett "habitatnätverk för arter knutna till gammal ädellövskog".

Lagligt skydd

Flera träd är utpekade av Länsstyrelsen som särskilt skyddsvärda träd. Negativ påverkan på särskilt skyddsvärda träd är samrådspliktig enligt 12 kap. 6§ Miljöbalken.

Merparten av naturvärdesbiotopen omfattas av strandskydd.

Naturvärdesbiotop 5

Objekt-ID	Svindersviken 5
Naturvärdesklass	2 - Högt naturvärde
Fortsätter utanför inventeringsområdet	Nej
Bedömning med god säkerhet	Ja
Inventeringsdatum	2025-05-14
Inventerare	Ola Hammarström
Biotoptyper	Tallskog (SK25)
Naturtyp	Skog och buskmark
Natura 2000-naturtyp	Västlig taiga - 9010
Areal	0,92 hektar

Översiktlig beskrivning

Naturvärdesbiotopen utgörs av en remsa med brant sluttande gammal tall- ekskog av bergig typ mellan stranden till Svindersviken och väg 222. Området innehåller gott om gammal tall samt inslag av ek, lönn, björk och rönn. Flera av tallarna har rötats av talticka varefter hackspettar har hackat ut bohål i stammarna. De lågt liggande delarna är något frodigare med inslag av hassel och örter i fältskiktet. Längre upp i den



Figur 13. Kronor av äldre tall från toppen av branten.

bergiga branten är vegetationen risdominerad. Död ved förekommer spritt genom äldre torrakor och björkhögstubbar. Även om det för närvarande förekommer en del döda träd är det troligt att kontinuiteten på död ved är mycket begränsad.

Bedömningsgrund biotopvärde

Området bedöms hysa ett påtagligt biotopvärde genom gammal tallskog med gott om äldre tallar, ihåliga tallar och äldre döda träd.

Bedömningsgrund artvärde

Naturvärdesbiotopen bedöms hysa ett påtagligt artvärde genom flera förekomster av rödlistade värdearter knutna till gammal tall samt en rödlistad art som växer på rönn.

Värdearter, egna fynd:

- Tallticka, *Porodaedalia pini* (NT)
- Kantdyna, *Biscogniauxia marginata* (NT)
- Reliktbock, *Nothorhina muricata* (NT) (gnag/kläckhål)

Sammanfattande naturvärdesbedömning

Naturvärdena i naturvärdesbiotopen är knutna till gammal tallskog med gott om äldre träd och död ved av äldre träd. Två rödlistade arter knutna till gammal tall förekommer.

Då området är beläget i ett landskap med höga naturvärden knutna till tall på större geografisk nivå bedöms påtagligt biotopvärde tillsammans med påtagligt artvärde leda till en sammantagen bedömning att området hyser högt naturvärde motsvarande naturvärdesklass 2.

Tidigare inventeringar

En mindre del av området ingår i en av Länsstyrelsen avgränsad "skyddsvärd trädmiljö" Objekt-ID: 2447.

Naturvärdesbiotopen är belägen i ett område som benämns som en "spridningsväg mellan barrskogsmiljöer" i rapporten Spridningsanalys Sicklaön (Ekologigruppen 2014).

Områdets landskapsekologiska värden lyfts också fram i rapporten Grön infrastruktur i Nacka kommun (Bovin 2020) där det anges ingå i ett "habitatnätverk för arter knutna till gammal barrskog".

Lagligt skydd

De ihåliga och möjligen några av de äldsta tallarna når kriterierna för särskilt skyddsvärda träd. Negativ påverkan på särskilt skyddsvärda träd är samrådspliktig enligt 12 kap. 6§ Miljöbalken.

En mindre del av naturvärdesbiotopen omfattas av strandskydd.

Naturvärdesbiotop 6

Objekt-ID	Svindersviken 6a & 6b
Naturvärdesklass	4 - Visst naturvärde
Fortsätter utanför inventeringsområdet	Nej
Bedömning med god säkerhet	Ja
Inventeringsdatum	2025-05-14
Inventerare	Ola Hammarström
Biotoptyper	Triviallövskog (SK13)
Naturtyp	Skog och buskmark
Natura 2000-naturtyp	Uppfyller ej kriterier
Areal	0,30 hektar

Översiktlig beskrivning

Naturvärdesbiotopen utgörs av ung sekundär lövskog vid invid gångvägen i botten av Svindersviken. Trädskiktet består av sälg, lönn, björk, skogsalm, sötkörbär och tall. Triviallövträd åldras snabbare än andra trädslag och trots att träden inte är gamla har dödvedsstrukturer i viss mån hunnit utvecklas på sälg och björk. Gott om kläckhål och gnag från vedlevande insekter noterades. Även en del död lövved förekommer och på dem vanligt förekommande vedsvampar såsom fnöskticka och sälgticka. Marken är mestadels torr-frisk och i fältskiktet växer gräs och örter tillsammans med störningsgynnade kulturspridda arter såsom jätteloka, löktrav, ryssgubbe och gullregn. I buskskiktet växer rosbuskar.



Figur 14. Unga lövträd längs med gångvägen.

Bedömningsgrund biotopvärde

Området bedöms hysa ett visst biotopvärde genom förekomst av sälg och björk med vedblottor, döda grenar och svamprötade partier. Även död ved förekommer.

Bedömningsgrund artvärde

Naturvärdesbiotopen bedöms hysa visst artvärde genom förekomst av gnag från två signalarter.

Värdearter, egna fynd:

- Myskbock, *Aromia moschata* (signalart) (kläckhål)
- Björksplintborre, *Scolytes ratzeburgii* (signalart) (kläckhål)

Invasiva arter, egna fynd:

- Jätteloka, *Heracleum mantegazzianum*

Sammanfattande naturvärdesbedömning

Naturvärdena i området är knutna till triviallövskog med vissa förutsättningar för insekter genom död ved och strukturer på triviallövträd.

Sammanfattningsvis bedöms området hysa visst naturvärde motsvarande naturvärdesklass 4.

Tidigare inventeringar

Saknas.

Lagligt skydd

Inget skydd.

Naturvärdesbiotop 7

Objekt-ID	Svindersviken 7
Naturvärdesklass	3 - Påtagligt naturvärde
Fortsätter utanför inventeringsområdet	Ja
Bedömning med god säkerhet	Ja
Inventeringsdatum	2025-05-14
Inventerare	Ola Hammarström
Biotoptyper	Strandskog (SK411)
Naturtyp	Skog och buskmark
Natura 2000-naturtyp	Uppfyller ej kriterier
Areal	0,18 hektar

Översiktlig beskrivning

Naturvärdesbiotopen utgörs av en smal remsa med strandskog längs med Svindersvikens strand. I trädskiktet växer äldre klibbal, ek, sälg och andra triviallövträd. En bäverhydda och fällda träd vittnar om rik bäveraktivitet. Död ved är allmänt förekommande och flera av dödvedssubstraten är rötade av alticka och andra vedsvmpar.



Figur 15. Sälg som fallit men fortsätter att leva i vattenbrynet.

Bedömningsgrund biotopvärde

Området bedöms hysa ett påtagligt biotopvärde genom strandskog med ihåliga klubbalar, äldre ek och svamprötad död ved, grova lågor och lågor i vattenbrynet.

Bedömningsgrund artvärde

Naturvärdesbiotopen bedöms hysa ett visst artvärde genom förekomst av ett mindre antal värdearter.

Värdearter, egna fynd:

- Myskbock, *Aromia moschata* (signalart) (kläckhål)

Värdearter, tidigare fynd:

- Korallticka, *Grifola frondosa* (NT) (Artportalen)
- Mindre hackspett, *Dryobates minor* (Artportalen) (oklar status)

Sammanfattande naturvärdesbedömning

Naturvärdena i området är knutna till strandskog med ihåliga klibbalar, äldre ek och svamprötad död ved.

Sammanfattningsvis bedöms området hysa påtagligt naturvärde motsvarande naturvärdesklass 3.

Tidigare inventeringar

Området ingår i en av Länsstyrelsen avgränsad "skyddsvärd trädmiljö" (Objekt-ID: 2259).

Naturvärdesbiotopen ingår i vad som utpekats som "habitatnätverk för arter knutna till gammal ädellövsskog" i rapporten Grön infrastruktur i Nacka kommun (Bovin 2020).

Några naturvärdesträd har identifierats inom naturvärdebiotopen vid en tidigare inventering (Pro Natura 2013).

Delar av naturvärdesbiotopen har ingått i en tidigare utförd naturvärdesinventering (Pro Natura 2020) och erhöll även då naturvärdesklass 3.

Lagligt skydd

Några träd når kriterierna för särskilt skyddsvärda träd. Negativ påverkan på dessa är samrådspliktig enligt 12 kap. 6 § Miljöbalken.

Naturvärdesbiotop 8

Objekt-ID	Svindersviken 8
Naturvärdesklass	2 - Högt naturvärde
Fortsätter utanför inventeringsområdet	Ja
Bedömning med god säkerhet	Ja
Inventeringsdatum	2020-04-24, 2020-04-30, 2025-05-14
Inventerare	Ola Hammarström
Biotoptyper	Brantskog (SK421)
Naturtyp	Skog och buskmark
Natura 2000-naturtyp	Västlig taiga - 9010 Näringsfattig ekskog - 9190
Areal	0,60 hektar

Översiktlig beskrivning

Naturvärdesbiotopen utgörs av en del av Henriksdalsbranten som i stor utsträckning domineras av trädbärande ytor. I trädskiktet växer framförallt ek och tall. Närmast gång- och cykelvägen växer ett antal grova-relativt grova ekar och längre upp i branten finns gamla tallar och gott om senvuxen krattek. Kratteken är gammal och har vedblottor och mindre stam- och grenhåligheter med mulm i. På ett träd noterades svavelticka *Sulphureus laetiporus* som är en viktig innanrötare av ädellövträd. Död ved finns sparsamt men håller hög kvalitet. I buskskiktet växer bland annat slån, en, rosbuskar, rönn, hassel, hagtorn och oxbär. Hela området är mosaikartat där ytor med uppvuxna träd varvas med halvöppen krattek- och buskmark samt öppna stenhällar. Det varma mikroklimatet och brantens variations- och blomrikedom gör miljön högintressant för insekter. I branten växer en artrik flora med klippbundna och



Figur 16. Del av området som domineras av gammal tall och hassel.



Figur 17. Äldre ek i skogsbrynet.

torrmarksväxter såsom bergven, getrams, vårbrodd, bergslok, piprör, bergdunört, gråfibbla, flockfibbla, bergsyra, femfingerört, backlök, kungsljus, kärleksört, fårsvingel, gaffelbräken och stenbräken. I vissa stråk finns påverkan från rikare bergarter och där växer det bland annat murruta, tulkört, svartbräken, blodnäva och guldlocksmissa. Närmast gång- och cykelvägen finns sandiga jordblottor där vårsidenbi *Colletes cunicularis* och dess boparasit storblodbi, *Sphecodes albilabris* noterades tillsammans med svartpälsbi *Sphecodes albilabris*. Till naturvärdesbiotopen hör också en större klippvägg som nyttjas för bergsklättring. Nedan klippan finns en äldre död alm på vilken den rödlistade svampen svartöra *Auricularia mesenterica* växer.

Längre västerut finns gott om gamla tallar, flera som är över 200 år.

Bedömningsgrund biotopvärde

Området bedöms hysa ett högt biotopvärde genom den variationsrika branten. Biotopvärdet tillskrivs äldre ekar och ihålig krattek, gamla tallar, lodytor, jordblottor, halvöppna solvarma hållmarks- och klippmiljöer med blommande buskar och torrmarksörter samt mycket goda förutsättningar för insektslivet.

Bedömningsgrund artvärde

Naturvärdesbiotopen bedöms hysa ett högt artvärde genom en rik flora, vedsvampar knutna till äldre träd och ett rikt insektsliv. Inom och i nära anslutning till naturvärdesbiotopen har en insektsinventering utförts (Pro Natura 2025). Även det inte noterades några värdearter i den fälla (en färgskål, inga fönster- eller fallfällor placerades inom detta område) som placerats inom denna naturvärdesbiotop så har rikligt med rödlistade arter knutna till äldre tall och ek noterats i nära anslutning. Det är troligt att många av dessa även nyttjar substrat inom denna biotop varför insektsamhällen med hög artdiversitet tillgodoräknas i biotopens artvärde.

Värdearter, egna fynd:

- Svartöra, *Auricularia mesenterica* (NT)
- Svavelticka, *Laetiporus sulphureus* (typisk art)
- Grovticka, *Phaeolus schweinitzii* (signalart)
- Tallticka, *Porodaedalea pini* (NT)
- Murruta, *Asplenium ruta-muraria* (typisk art)
- Slåtterfibbla, *Hypochaeris maculata* (NT)
- Bergslok, *Melica nutans* (typisk art)
- Getrams, *Polygonatum odoratum* (typisk art)
- Tulkört, *Vincetoxicum hirundinaria* (typisk art)
- Tjärblomster, *Viscaria vulgaris* (typisk art)
- Guldlocksmissa, *Homalothecium sericeum* (signalart)

- Svartpälsbi, *Anthophora retusa* (NT)
- Skeppsvarsfluga, *Lymexylon navale* (NT) (kläckhål)
- Reliktbock, *Nothorhina muricata* (NT) (gnag/kläckhål)
- Storbloodbi, *Sphexcodes albilabris* (signalart)

Värdearter, tidigare fynd:

- Grusslok, *Melica ciliata* (värdeart - Pro Natura) (Artportalen)
- Surbjörnbär, *Rubus sulcatus* (värdeart - Pro Natura) (Artportalen)

Sammanfattande naturvärdesbedömning

Naturvärdena i området är knutna till mosaikartad, varm sydbrant välutvecklade strukturer. I branten förekommer bland annat äldre tallar och hålig krattek, lodytor, jordblottor samt flera rödlistade arter och andra värdearter.

Sammanfattningsvis bedöms området hysa ett högt naturvärde motsvarande klass 2

Tidigare inventeringar

Området ingår i en av Länsstyrelsen avgränsad "skyddsvärd trädmiljö" (Objekt-ID: 2259) och har pekats ut som "objekt med naturvärde" inom ramen för nyckelbiotopsinventeringen (N 250-2012).

Ett stort antal naturvärdesträd har identifierats inom naturvärdesbiotopen vid en tidigare inventering (Pro Natura 2013).

Naturvärdesbiotopen är utpekad som ett "viktigt barrskogsområde" som ligger i ett område som utgör en "spridningsväg mellan barrskogsmiljöer" samt ett "viktigt ädellövområde" som ligger i ett område som utgör den "viktigaste spridningsvägen mellan ädellövmiljöer" i rapporten Spridningsanalys Sicklaön (Ekologigruppen 2014). Det är också utpekad som område med värdefull natur (kommunalt värde) i Grönstrukturprogram för Nacka kommun (2011) och dess underlagsrapport (Ekologigruppen 2009).

Områdets insektsfauna har inventerats (Pro Natura 2025) även om endast en fålla sattes ut inom denna naturvärdesbiotop.

Delar av naturvärdesbiotopen har ingått i en tidigare utförd naturvärdesinventering (Pro Natura 2020) och erhöll även då naturvärdesklass 2.

Lagligt skydd

Några träd når kriterierna för särskilt skyddsvärda träd. Negativ påverkan på dessa är samrådspliktig enligt 12 kap. 6 § Miljöbalken.

Den västligaste delen av naturvärdesbiotopen omfattas av strandskydd.

Naturvärdesbiotop 9

Objekt-ID	Svindersviken 9a & 9b
Naturvärdesklass	3 – Påtagligt naturvärde
Fortsätter utanför inventeringsområdet	Ja
Bedömning med god säkerhet	Ja
Inventeringsdatum	2020-04-24, 2020-04-30, 2025-05-14
Inventerare	Ola Hammarström
Biotoptyper	Bergbrant (BE1), hållmark (BE16)
Naturtyp	Berg och sten
Natura 2000-naturtyp	Klippvegetation på silikatrika bergsluttningar – 8220
Areal	1,57 + 0,72 hektar

Översiktlig beskrivning

Naturvärdesbiotopen utgörs av öppna stenytter i och strax ovan ett sydvänt brantområde. Området domineras av öppna hållar och klippor, men i svackor och på hyllor i branten finns ansamlingar med mycket tunna jordar där det bland annat växer getrams, backlök, äkta johannesört, tjärblomster, nagelört, flockfibbla, vitknavel, bergsyra, kruståtel, fårsvingel, sydvårbrodd och bergven. Fläckvis förekommer rikare stråk med bland annat tulkört, gul fetknopp och blodnäva. Ställvis förekommer buskar genom en, rönn och ros samt lågväxande tall och krattek. På en klen och vriden midjehög ek noterades den rödlistade svampen ekticka *Fomitiporia robustus*. Ekticka växer oftast på äldre ekar varför de klena krattekarna troligen är mycket äldre än vad de verkar.



Figur 18. Öppna bergbranter i sydvänt läge



Figur 19. Tjärblomster är en karaktärsart.

Bedömningsgrund biotopvärde

Området bedöms hysa ett påtagligt biotopvärde genom mosaikartade hållmarker där buskbeklädda marker varvas med öppna, solvarma hållmarks- och klippmiljöer med torrmarksörter, ställvis av rikare slag. Området har goda förutsättningar för insektslivet.

Bedömningsgrund artvärde

Naturvärdesbiotopen bedöms hysa ett påtagligt artvärde genom en artrik hållmarksflora samt rödlistade svampar knutna till äldre ek. Tidigare utförd insektsinventering (Pro Natura 2025) visar också en påtaglig artrikedom av insekter knutna till öppna marker i området.

Värdearter, egna fynd:

- Ekticka, *Fomitiporia robusta* (NT)
- Sydvårbrodd, *Anthoxanthum odoratum* (ÄoH)
- Blodnäva, *Geranium sanguineum* (värdeart – Pro Natura)
- Getrams, *Polygonatum odoratum* (typisk art)
- Gul fetknopp, *Sedum acre* (typisk art)
- Vitknavel, *Scleranthus perennis* (typisk art)
- Tulkört, *Vincetoxicum hirundinaria* (typisk art)
- Tjärblomster, *Viscaria vulgaris* (typisk art)

Värdearter, tidigare fynd:

- Rutskinn, *Xylobolus frustulatus* (NT) (Artportalen)
- Blåmunkar, *Jasione montana* (typisk art) (Artportalen)
- Mandelblomma, *Saxifraga granulata* (typisk art) (Artportalen)

Sammanfattande naturvärdesbedömning

Naturvärdena i området är knutna till mosaikartade hållmarker där buskbeklädda marker varvas med öppna, solvarma hållmarks- och klippmiljöer med torrmarksörter, ställvis av rikare slag. Inslag finns även av äldre krattek och rödlistade arter knutna till dessa.

Sammanfattningsvis bedöms området hysa påtagligt naturvärde motsvarande naturvärdesklass 3.

Tidigare inventeringar

Områdets insektsfauna har inventerats (Pro Natura 2025) även om endast en fälla sattes ut inom denna naturvärdesbiotop.

Delar av naturvärdesbiotopen har ingått i en tidigare utförd naturvärdesinventering (Pro Natura 2020) och erhöll även då naturvärdesklass 3.

Delar av naturvärdesbiotopen ingår i ett område som är avgränsat som objekt med naturvärde (N 250-2012) i nyckelbiotopsinventeringen. Det är också utpekad som område med värdefull natur (kommunalt värde) i Grönstrukturprogram för Nacka kommun (2011) och dess underlagsrapport (Ekologigruppen 2009).

Enstaka naturvärdesträd har identifierats inom naturvärdesbiotopen vid en tidigare inventering (Pro Natura 2013).

Lagligt skydd

En mindre del av naturvärdesbiotopen omfattas av strandskydd.

Naturvärdesbiotop 10

Objekt-ID	Svindersviken 10
Naturvärdesklass	3 – Påtagligt naturvärde
Fortsätter utanför inventeringsområdet	Ja
Bedömning med god säkerhet	Ja
Inventeringsdatum	2024-06-03, 2025-05-14
Inventerare	Ola Hammarström
Biotoptyper	Brantskog (SK421)
Naturtyp	Skog och buskmark
Natura 2000-naturtyp	Näringsfattig ekskog – 9190, restaureringsmark
Areal	0,29 hektar

Översiktlig beskrivning

Naturvärdesbiotopen utgörs av en sydvänd brant med ett glest trädskikt som domineras av ek och tall. Ställvis förekommer öppna stenhällar och klippsprång med en örtrik flora med bland annat tjärblomster, getrams, tulkört, backlök, kärleksört, gråfibbla, bergsyra, gökärt, femfingerört, backvicker, äkta johannesört, gråfibbla och gul fetknopp. I buskskiktet växer en- och rosbuskar, rönn och hagtorn.

Området är torrt – skarpt och har ett varmt mikroklimat, typiskt för sydvända branter – en biotopkvalitet som bland annat har betydelse för insektslivet. Vissa partier har lite djupare jordtäckning och därmed ett tätare trädskikt. Träden är av varierad ålder med inslag av äldre tallar. Ställvis förekommer ung lönn. De äldsta ekarna är mogna men inte gamla.

Död ved förekommer sparsamt genom enstaka högstubbar av ek och tall.

Bedömningsgrund biotopvärde

Området bedöms hysa ett påtagligt biotopvärde genom en sydvänd brant med varmt mikroklimat, örtrik flora och äldre tallar.



Figur 20. I tätare partier dominerar ek och tall.

Bedömningsgrund artvärde

Naturvärdesbiotopen bedöms hysa ett visst artvärde genom en örtrik flora med typiska arter samt en sparsam förekomst av en rödlistad art.

Värdearter, egna fynd:

- Reliktbock, *Nothorhina muricata* (NT) (kläckhål)
- Sydvårbrodd, *Anthoxanthum odoratum* (ÅoH)
- Backvicker, *Vicia cassubica* (värdeart – Pro Natura)
- Getrams, *Polygonatum odoratum* (typisk art)
- Gul fetknopp, *Sedum acre* (typisk art)
- Tulkört, *Vincetoxicum hirundinaria* (typisk art)
- Tjärblomster, *Viscaria vulgaris* (typisk art)

Värdearter, tidigare fynd:

- Surbjörnbär, *Rubus sulcatus* (värdeart - Pro Natura) (Artportalen)

Sammanfattande naturvärdesbedömning

Naturvärdena i området är knutna en sydvänd brant med örtrika hållar och ett varmt mikroklimat, samt trädskiktet med vuxen ek och äldre tall.

Sammanfattningsvis bedöms området hysa påtagligt naturvärde motsvarande naturvärdesklass 3.

Tidigare inventeringar

Naturvärdesbiotopen har ingått i en tidigare utförd naturvärdesinventering (Pro Natura 2024) och erhöll även då naturvärdesklass 3.

Några naturvärdesträd har identifierats inom naturvärdebiotopen vid en tidigare inventering (Pro Natura 2013).

Naturvärdesbiotopen är i rapporten Spridningsanalys Sicklaön (Ekologigruppen 2014) utpekad som "viktigt barrskogsområde" som ligger i ett område som utgör en "spridningsväg mellan barrskogsmiljöer". Samma arbete pekar också ut delar av området som "viktigt ädellövområde" som ligger i ett område som utgör den "viktigaste spridningsvägen mellan ädellövmiljöer"

Merparten av naturvärdesbiotopen i ett område som är avgränsat som objekt med naturvärde (N 250-2012) i nyckelbiotopsinventeringen. Det är också utpekad som område med värdefull natur (kommunalt värde) i Grönstrukturprogram för Nacka kommun (2011) och dess underlagsrapport (Ekologigruppen 2009).

Lagligt skydd

Inget skydd.

Naturvärdesbiotop 11

Objekt-ID	Svindersviken 11
Naturvärdesklass	4 – Visst naturvärde
Fortsätter utanför inventeringsområdet	Nej
Bedömning med god säkerhet	Ja
Inventeringsdatum	2024-06-03, 2025-05-14
Inventerare	Ola Hammarström
Biotoptyper	Ädellövskog (SK12)
Naturtyp	Skog och buskmark
Natura 2000-naturtyp	Uppfyller ej kriterier
Areal	0,07 hektar

Översiktlig beskrivning

Naturvärdesbiotopen utgörs av ett mindre område som domineras av ung ädellövskog. I trädskiktet växer ung ek, ask, lönn, alm och apel. Området är frodigare än den omgärdande, hållmarksrika branten med en vegetation som domineras av gräs och örter såsom grässtjärnblomma, stormåra, och vitplister. Buskskiktet är ymnigt och varierat med hagtorn, rönn, ros, och häckoxbär. Trädskiktet är inte jämnt fördelat utan små öppna luckor med gräsvål förekommer. Biotopen har tidigare troligen varit öppen i större omfattning, men har nu vuxit igen till ett bitvis tätbevuxet lövskogsparti.



Figur 21. Träd- och buskskikt är ungt men variationsrikt.

Bedömningsgrund biotopvärde

Området bedöms hysa ett visst biotopvärde genom ett variationsrikt träd- och buskskikt.

Bedömningsgrund artvärde

Naturvärdesbiotopen bedöms hysa ett obetydligt artvärde.

Sammanfattande naturvärdesbedömning

Naturvärdena i området är knutna till ett variationsrikt träd och buskskikt med ädellöv och blommande buskar.

Sammanfattningsvis bedöms området hysa visst naturvärde motsvarande klass 4.

Tidigare inventeringar

Naturvärdesbiotopen har ingått i en tidigare utförd naturvärdesinventering (Pro Natura 2024) och erhöll även då naturvärdesklass 4.

Naturvärdesbiotopen är i rapporten Spridningsanalys Sicklaön (Ekologigruppen 2014) utpekade som "viktigt ädellövområde" som ligger i ett område som utgör den "viktigaste spridningsvägen mellan ädellövmiljöer"

Lagligt skydd

Inget skydd.

Naturvärdesbiotop 12

Objekt-ID	Svindersviken 12a & 12b
Naturvärdesklass	2 - Högt naturvärde
Fortsätter utanför inventeringsområdet	Nej
Bedömning med god säkerhet	Ja, i merparten av naturvärdesbiotopen. En mindre del är preliminärt bedömd.
Inventeringsdatum	2025-05-14
Inventerare	Ola Hammarström
Biotoptyper	Brantskog (SK421)
Naturtyp	Skog och träd
Natura 2000-naturtyp	Västlig taiga - 9010 Näringsfattig ekskog - 9190
Areal	0,35 + 0,15 hektar

Översiktlig beskrivning

Naturvärdesbiotopen utgörs av skogsbeklädda delar av en brant. Trädskiktet är varierat i ålder och trädslag, gott om äldre träd av ek och tall förekommer. I mindre utsträckning även lönn, oxel, skogsalm och björk. Död ved är allmänt förekommande framförallt genom torkdödade tallar men även enstaka döda gamla lövträd.

Vegetationen är ställvis präglad av något högre pH med hassel och skogstry i buskskiktet samt tulkört och blodnäva i fältskiktet.

Den sydöstra delen av naturvärdesbiotopen är instängslad och vi har inte haft tillgång till denna del under fältarbetet. Området har besiktigats från håll och förefaller vara av samma karaktär som resterande delar, men då ingen regelrätt fältinventering utförts är naturvärdesbedömningen preliminär i denna del.

Bedömningsgrund biotopvärde

Området bedöms hysa ett påtagligt biotopvärde genom något rikare brantskog med äldre träd och solbelyst död ved av olika trädslag.



Figur 22. Trädskiktet domineras av ek och tall.

Bedömningsgrund artvärde

Naturvärdesbiotopen bedöms hysa påtagligt artvärde genom en rik flora och rödlistade arter knutna till äldre tall.

Värdearter, egna fynd:

- Tallticka, *Porodaedalea pini* (NT)
- Bergslok, *Melica nutans* (typisk art)
- Tulkört, *Vincetoxicum hirundinaria* (typisk art)
- Tjärblomster, *Viscaria vulgaris* (typisk art)
- Reliktbock, *Nothorhina muricata* (NT) (gnag/kläckhål)

Värdearter, tidigare fynd:

- Surbjörnbär, *Rubus sulcatus* (värdeart - Pro Natura) (Pro Natura 2013)

Sammanfattande naturvärdesbedömning

Naturvärdena i området är knutna till något rikare brantskog med äldre träd och solbelyst död ved av olika trädslag, samt rödlistade arter knutna till äldre tall.

Då området är beläget i ett landskap med höga naturvärden knutna till tall på större geografisk nivå bedöms påtagligt biotopvärde tillsammans med påtagligt artvärde leda till en sammantagen bedömning att området hyser högt naturvärde motsvarande naturvärdesklass 2.

Tidigare inventeringar

Delar av naturvärdesbiotopen ingår i ett område som är avgränsat som objekt med naturvärde (N 250-2012) i nyckelbiotopsinventeringen.

Gott om naturvärdesträd har identifierats inom naturvärdesbiotopen vid en tidigare inventering (Pro Natura 2013).

Naturvärdesbiotopen är utpekad som ett "viktigt barrskogsområde" som ligger i ett område som utgör en "spridningsväg mellan barrskogsmiljöer" samt ett "viktigt ädellövområde" som ligger i ett område som utgör den "viktigaste spridningsvägen mellan ädellövmiljöer" i rapporten Spridningsanalys Sicklaön (Ekologigruppen 2014). Det är också utpekad som område med värdefull natur (kommunalt värde) i Grönstrukturprogram för Nacka kommun (2011) och dess underlagsrapport (Ekologigruppen 2009).

Lagligt skydd

Inget skydd.

Naturvärdesbiotop 13

Objekt-ID	Svindersviken 13
Naturvärdesklass	4 - Visst naturvärde
Fortsätter utanför inventeringsområdet	Nej
Bedömning med god säkerhet	Ja
Inventeringsdatum	2025-05-14
Inventerare	Ola Hammarström
Biotoptyper	Vägren (AT513)
Naturtyp	Antropogen terrester miljö
Natura 2000-naturtyp	Uppfyller ej kriterier
Areal	0,07 hektar

Översiktlig beskrivning

Naturvärdesbiotopen utgörs av en del av vägrenen norr om väg 222. Området består av en gräsmark med gott om örter som har betydelse som nektarkälla för insekter, till exempel åkervädd, gråfibbla, renfana, sommargyllen, prästkrage, oxtunga, femfingerört, svartkämpar och blodnäva. Det förekommer små områden med blottad, mager mineraljord som har betydelse som boplatser för grävande insekter.



Figur 23. Örtrik del av vägrenen.

Bedömningsgrund biotopvärde

Området bedöms hysa ett visst biotopvärde genom en relativt örtrik gräsmark med viss betydelse för insektslivet.

Bedömningsgrund artvärde

Området bedöms hysa ett visst artvärde genom förekomst av kärlväxter med visst signalvärde.

Värdearter, egna fynd:

- Oxtunga, *Anchusa officinalis* (värdeart – Pro Natura)
- Blodnäva, *Geranium sanguineum* (värdeart – Pro Natura)
- Åkervädd, *Knautia arvensis* (ÄoH)
- Prästkrage, *Leucanthemum vulgare* (ÄoH)

Sammanfattande naturvärdesbedömning

Naturvärdena i området är knutna till örtrik väggkant med inslag av jordblottor och indikatorarter.

Sammanfattningsvis bedöms området hysa visst naturvärde motsvarande naturvärdesklass 4.

Tidigare inventeringar

Saknas.

Lagligt skydd

Inget skydd.

Naturvärdesbiotop 14

Objekt-ID	Svindersviken 14
Naturvärdesklass	4 - Visst naturvärde
Fortsätter utanför inventeringsområdet	Nej
Bedömning med god säkerhet	Ja
Inventeringsdatum	2025-05-15
Inventerare	Ola Hammarström
Biotoptyper	Torpställe (AT613)
Naturtyp	Antropogen terrester miljö
Natura 2000-naturtyp	Uppfyller ej kriterier
Areal	0,07 hektar

Översiktlig beskrivning

Naturvärdesbiotopen utgörs av syddelen av en mindre kulle. Här finns en gammal torpgrund som idag är igenvuxen. Området är bevuxet med ett varierat trädskikt med skogsalm, ask, asp, tall och gullregn. Alm- och ask är kraftigt påverkade av alm- och askskottssjuka. Buskskiktet i det sydvända brynet är rikligt blommande med rosbuskar, syrén och någon *Prunus*-art.



Figur 24. Blommande buskar i sydvänt bryn.

Bedömningsgrund biotopvärde

Området bedöms hysa ett visst biotopvärde genom en variationsrikt träd- och buskskikt.

Bedömningsgrund artvärde

Området bedöms hysa ett visst artvärde genom förekomst av ovanliga kärlväxter.

Värdearter, tidigare fynd:

- Surbjörnbär, *Rubus sulcatus* (värdeart - Pro Natura) (Artportalen)
- Kavelhirs, *Setaria viridis* (NT) (Artportalen)

Sammanfattande naturvärdesbedömning

Naturvärdena i området är knutna till ett variationsrikt träd- och buskskikt. Buskarnas rika blomning har bland annat lokal betydelse för insektslivet.

Sammanfattningsvis bedöms området hysa visst naturvärde motsvarande naturvärdesklass 4.

Tidigare inventeringar

Saknas.

Lagligt skydd

Inget skydd.

Naturvärdesbiotop 15

Objekt-ID	Svindersviken 15a, 15b & 15c
Naturvärdesklass	2 - Högt naturvärde
Fortsätter utanför inventeringsområdet	Nej
Bedömning med god säkerhet	Ja
Inventeringsdatum	2025-05-14, 2025-05-15
Inventerare	Ola Hammarström
Biotoptyper	Tallskog (SK25), hållmarkstallskog (SK251)
Naturtyp	Skog och buskmark
Natura 2000-naturtyp	Västlig taiga - 9010, restaureringsmark
Areal	0,20 + 2,84 + 0,15 hektar

Översiktlig beskrivning

Naturvärdesbiotopen utgörs av tre närapå sammanhängande delområden som domineras av äldre tallskog. Trädskiktet är olikåldrigt med inslag av riktigt gamla tallar (≥ 200 år) glest spritt i området. De högst liggande delarna är belägna på tunna jordar med stenhällar som går i dagen. I dessa delar är trädskiktet senvuxet och i anslutning till stenhällar och klippsprång finns en ställvis örtrik och karaktäristisk flora med sydvårbrodd, tjärblomster, getrams, tulkört och kärleksört. I trädskiktet finns inslag av björk, asp, rönn och ek. På delar med något mäktigare jordtäcka är fältskiktet varierande av ristyp eller på frodigare delar av örtytp med exempelvis liljekonvalj, lundgröe, vitsippa och gökärt. I de rikare delarna är inslaget av lövträd stort med gott om ek och inslag av lönn, sälg skogsalm och ask. Enstaka lövträd har begynnande hålbildning. Död ved är



Figur 25. Gamla senvuxna tallar i delområde 15a.



Figur 26. Gammal innanrötad tallåga.

ganska sparsamt förekommande men enstaka riktigt åldriga högstubbar och lågor finns spritt tillsammans med en del nydöda träd och kläna björkhögstubbar.

Området är relativt kuperat och avgränsas i norr av ett sprängt stup ner mot väg 222.

Bedömningsgrund biotopvärde

Området bedöms hysa ett påtagligt biotopvärde genom gammal tallskog med gott om äldre tallar, varav några mycket gamla, senvuxna träd och inslag av äldre döda träd.

Bedömningsgrund artvärde

Naturvärdesbiotopen bedöms hysa ett påtagligt artvärde genom en ställvis karaktäristisk hållmarksflora och flera förekomster av rödlistade värdearter; talticka och spår av reliktböck är spridda i området.

Värdearter, egna fynd:

- Talticka, *Porodaedalia pini* (NT)
- Sydvårbrodd, *Anthoxanthum odoratum* (ÄoH)
- Getrams, *Polygonatum odoratum* (typisk art)
- Tulkört, *Vincetoxicum hirundinaria* (typisk art)
- Tjärblomster, *Viscaria vulgaris* (typisk art)
- Myskbock, *Aromia moschata* (signalart)
- Reliktböck, *Nothorhina muricata* (NT) (gnag/kläckhål)
- Björksplintborre, *Scolytes ratzeburgii* (signalart)

Sammanfattande naturvärdesbedömning

Naturvärdena i naturvärdesbiotopen är knutna till gammal tallskog med gott om äldre träd och död ved av äldre träd. Två rödlistade arter knutna till gammal tall förekommer.

Då området är beläget i ett landskap med höga naturvärden knutna till tall på större geografisk nivå bedöms påtagligt biotopvärde tillsammans med påtagligt artvärde leda till en sammantagen bedömning att området hyser högt naturvärde motsvarande naturvärdesklass 2, emellertid i det lägre spannet av denna kategori.

Tidigare inventeringar

Naturvärdesbiotopen är belägen i ett område som benämns som "viktigt barrskogsområde" som ligger i ett område som utgör en "spridningsväg mellan barrskogsmiljöer" i rapporten Spridningsanalys Sicklaön (Ekologigruppen 2014).

Områdets landskapsekologiska värden lyfts också fram i rapporten Grön infrastruktur i Nacka kommun (Bovin 2020) där det anges ingå i ett "habitatnätverk för arter knutna till gammal barrskog".

Lagligt skydd

Några av de äldsta tallarna når ålderskriteriet för särskilt skyddsvärda träd. Negativ påverkan på särskilt skyddsvärda träd är samrådspliktig enligt 12 kap. 6§ Miljöbalken.

En mycket liten del av delområde 15a omfattas av strandskydd.

Naturvärdesbiotop 16

Objekt-ID	Svindersviken 16
Naturvärdesklass	4 - Visst naturvärde
Fortsätter utanför inventeringsområdet	Nej
Bedömning med god säkerhet	Ja
Inventeringsdatum	2025-05-15
Inventerare	Ola Hammarström
Biotoptyper	Hällmarker (BE161)
Naturtyp	Berg och sten
Natura 2000-naturtyp	Uppfyller ej kriterier
Areal	0,36 hektar

Översiktlig beskrivning

Naturvärdesbiotopen utgörs av ett kuperat område med en mosaik av öppna hällmarker, klippsprång, fickor av gräsmark och igenväxande delar med buskvegetation och lågväxande träd. Området har tidigare troligen varit öppnare men är nu stadd i en långsam igenväxningssuccession. Bland träd och buskar förekommer bland annat ek, rönn, tall och oxbär. I fältskiktet växer sydvårbrodd, fårsvingel, svartkämpar, ljung, äkta johannesört, bergsyra och kärleksört. Hällmarkerna är relativt örtfattiga. Delar av naturvärdesbiotopen utgörs av brant sluttande stenhällar och klippsprång.



Figur 27. Området karaktäriseras av hällmarker i olika stadier av igenväxning.

Bedömningsgrund biotopvärde

Området bedöms hysa ett visst biotopvärde genom en naturlig successionsfas där öppna hällmarker håller på att sluta sig. Denna fas ger en heterogen miljö där öppna delar samsas med buskvegetation.

Bedömningsgrund artvärde

Begränsade förekomster av två värdearter med visst signalvärde bedöms inte motivera förhöjt artvärde. Naturvärdesbiotopen bedöms därför hysa obetydligt artvärde.

Värdearter, egna fynd:

- Sydvårbrodd, *Anthoxanthum odoratum* (ÄoH)
- Äkta johannesört, *Hypericum perforatum* (ÄoH)

Sammanfattande naturvärdesbedömning

Naturvärdena i området är knutna till en naturlig successionsfas där öppna hällmarker håller på att sluta sig.

Sammanfattningsvis bedöms området hysa visst naturvärde motsvarande naturvärdesklass 4.

Tidigare inventeringar

Saknas.

Lagligt skydd

Inget skydd.

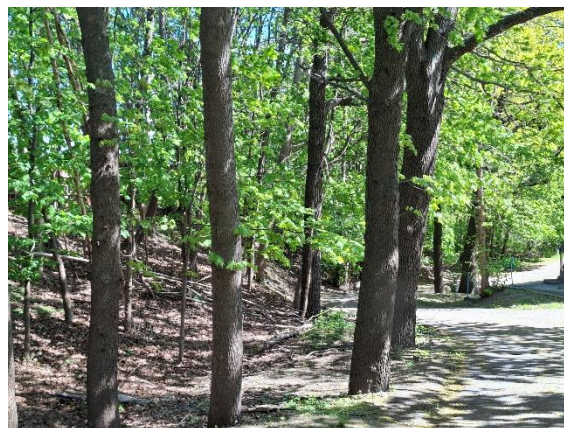
Naturvärdesbiotop 17

Objekt-ID	Svindersviken 17
Naturvärdesklass	4 - Visst naturvärde
Fortsätter utanför inventeringsområdet	Nej
Bedömning med god säkerhet	Ja
Inventeringsdatum	2025-05-15
Inventerare	Ola Hammarström
Biotoptyper	Ädellövskog (SK12)
Naturtyp	Skog och buskmark
Natura 2000-naturtyp	Uppfyller ej kriterier
Areal	0,50 hektar

Översiktlig beskrivning

Naturvärdesbiotopen utgörs av trädbeklädda områden som omgärdar en skolgård. I den västra delen av naturvärdesbiotopen växer ek, rönn, enbuskar och enstaka tallar glest bland stenhällar och på tunna jordar. Söder- och österut övergår biotopen till att domineras av lönn med inslag av andra ädellövträd. I det västligaste delarna växer lönn och ek tätt på fyllnadsmassor.

Trädskiktet är ungt, \geq cirka 50 år med undantag för enstaka mogna träd. Fältskiktet domineras omväxlande av blåbärsris samt gräs och örter. I den skuggiga miljön längst i väster är fältskiktet dåligt utvecklat. Några almstockar är utplacerade i kanten mot skolgården och på dessa växer svartöra, *Auricularia mesenterica*, en rödlistad vedsvamp som är knuten till ved av ask och alm.



Figur 28. Ek och lönn i gränsen mot skolgården.

Bedömningsgrund biotopvärde

Området bedöms hysa ett visst biotopvärde genom ett variationsrikt trädskikt med inslag av begynnande håligheter på lönn och enstaka döda träd.

Bedömningsgrund artvärde

Naturvärdesbiotopen bedöms hysa ett visst artvärde genom förekomst av en rödlistad vedsvamp.

Värdearter, egna fynd:

- Svartöra, *Auricularia mesenterica* (NT)

Sammanfattande naturvärdesbedömning

Naturvärdena i området är knutna till variationsrikt och ädellövsdominerat trädskikt med inslag av begynnande håligheter döda träd och utplacerade grova lågor.

Sammanfattningsvis bedöms området hysa visst naturvärde motsvarande klass 4.

Tidigare inventeringar

Saknas.

Lagligt skydd

Inget skydd.

6. Sammanfattning av naturvärdena

Sammanlagt har 17 naturvärdesbiotoper och två värdelandskap avgränsats. Av naturvärdesbiotoperna bedömdes fem ha högt naturvärde (naturvärdesklass 2), fyra påtagligt naturvärde (naturvärdesklass 3) och åtta visst naturvärde (naturvärdesklass 4).

De största och mest framträdande naturvärdena i området är knutna till brantskogar och hållmarksskogar med stora mängder äldre tall, samt ädellövsmiljöer med gamla träd, hålträd och bitvis lundflora. Naturvärdena förekommer på många håll i en mosaik med öppna hållmarker vilket ger en hög grad solinstrålning och ställvis även örtrika partier. Svindersviken har ett varmt mikroklimat vilket ger särskilt goda förutsättningar för insekter och vissa kärlväxter.

I större geografisk skala har området landskapsekologiska värden då det ingår i ett habitatnätverk för arter knutna till gammal tall och ädellöv. Områden med förekomst av gamla träd har en stor betydelse för många marginaliserade arter och är på nationell skala ovanliga. Att det på landskapsnivå finns flera sådana områden inom spridningsavstånd från varandra ger ökade förutsättningar för arter knutna till gamla träd att fortleva över lång tid.

6.1 Värdearter inom kartläggningsområdet

Inom inventeringsområdet har gott om värdearter noterats under inventeringen. Bland de rödlistade arter som noterats är två arter knutna till äldre tall; talticka och reliktböck. Flera rödlistade arter är på olika vis också knutna till äldre och döda lövträd; ekticka och skeppsvarvsfluga på äldre ek, kantdyna på död rönn och svartöra på almved.

Henriksdalsbergets sydbranter är en säregen växtmiljö som ger intressanta förutsättningar, dels genom det varma mikroklimatet, dels genom förhöjt mark-pH. Detta återspeglas i områdets artrika flora med flera kalkgynnade arter, exempelvis den rödlistade slätterfibblan och regionalt ovanliga arter såsom murruta och grusslok. Sydbranternas varma mikroklimat ger tillsammans med förekomst av gammal tall och ek också mycket goda förutsättningar för vedlevande insekter. Många signalarter och typiska arter som noterats utgörs av konkurrenssvaga växter, vedsvampar knutna till äldre träd, samt ved- och marklevande insekter.

Tidigare fynd finns av de rödlistade arterna korallticka och rutsinn som är knutna till äldre ek respektive ved av äldre ek. Ytterligare rödlistade arter som tidigare noterats inom inventeringsområdet är mindre hackspett och den ovanliga kärlväxten kavelhirs.

Flera arter är sedan tidigare inte definierade som värdearter men bedöms av Pro Natura, i större eller mindre utsträckning, indikera förhöjda naturvärden i olika miljöer då de på olika vis är beroende av förhöjda biotopkvaliteter och naturliga processer. Dessa värdearter motiveras nedan.

Blodnäva är en mindre vanligt förekommande växt som är beroende av förhöjt mark-pH. Även oxtunga och backvicker är mindre vanliga och växer ofta i torra och varma branter och slänter. Grusslok är utanför kalkstråken i skärgården relativt sällsynt i Stockholms län. Arten är kalkkrävande och en bra indikator för rika markförhållanden. Surbjörnbär är ytterligare en ovanlig kärleväxt som gynnas av varma mikroklimat.

Skäckig trägnagare är knuten till vedblottor på gamla ekar.

Tabell 3. Påträffade värdearter som bidragit till bedömning av artvärden.

Svenskt namn	Vetenskapligt namn	Värdeartstyp	Skydd
Svartöra	<i>Auricularia mesenterica</i>	Rödlistad art - NT	
Ekticka	<i>Fomitiporia robusta</i>	Rödlistad art - NT	
Svavelticka	<i>Laetiporus sulphureus</i>	Typisk art	
Grovicka	<i>Phaeolus schweinitzii</i>	Signalart	
Tallticka	<i>Porodaedalea pini</i>	Rödlistad art - NT	
Oxtunga	<i>Anchusa officinalis</i>	Värdeart - Pro Natura	
Sydvårbrodd	<i>Anthoxanthum odoratum</i>	Typisk art	
Murruta	<i>Asplenium ruta-muraria</i>	Typisk art	
Tandrot	<i>Cardamine bulbifera</i>	Signalart	
Ängsbräsma	<i>Cardamine pratensis</i>	ÄoH	
Myckmadra	<i>Galium odoratum</i>	Signalart	
Blodnäva	<i>Geranium sanguineum</i>	Värdeart - Pro Natura	
Ängshavre	<i>Helictochloa pratensis</i>	ÄoH	
Äkta johannesört	<i>Hypericum perforatum</i>	ÄoH	
Slätterfibbla	<i>Hypochaeris maculata</i>	Rödlistad art - NT	
Blåmunkar	<i>Jasione montana</i>	Typisk art	
Åkervädd	<i>Knautia arvensis</i>	ÄoH	
Gökärt	<i>Lathyrus linifolius</i>	ÄoH	
Prästkrage	<i>Leucanthemum vulgare</i>	ÄoH	
Bergslok	<i>Melica nutans</i>	Typisk art	
Lundslok	<i>Melica uniflora</i>	Typisk art	
Getrams	<i>Polygonatum odoratum</i>	Typisk art	
Vitknavel	<i>Scleranthus perennis</i>	Typisk art	
Mandelblomma	<i>Saxifraga granulata</i>	Typisk art	
Gul fetknopp	<i>Sedum acre</i>	Typisk art	

Svenskt namn	Vetenskapligt namn	Värdeartstyp	Skydd
Backvicker	<i>Vicia cassubica</i>	Värdeart – Pro Natura	
Tulkört	<i>Vincetoxicum hirundinaria</i>	Typisk art	
Tjärblomster	<i>Viscaria vulgaris</i>	ÄoH	
Guldlockmossa	<i>Homalothecium sericeum</i>	Signalart	
Svartpälsbi	<i>Anthophora retusa</i>	Rödlistad art - NT	
Myskbock	<i>Aromia moschata</i>	Signalart	
Skeppsvarvsfluga	<i>Lymexylon navale</i>	Rödlistad art - NT	
Reliktbock	<i>Nothorina muricata</i>	Rödlistad art - NT	
Björksplintborre	<i>Scolytus ratzeburgii</i>	Signalart	
Storblodbi	<i>Sphcodes albilabris</i>	Signalart	
Skäckig trägnagare	<i>Xestobium rufovillosum</i>	Värdeart – Pro Natura	

Tabell 4. Tidigare fynd av värdearter som ej återfunnits men som bidragit till bedömning av artvärden. Rödlistade arter anges med aktuell rödlistekategori (Artdatabanken 2020). Skyddade arter anges med aktuell paragraf enligt artskyddsförordningen.

Svenskt namn	Vetenskapligt namn	Värdeartstyp	Skydd
Korallticka	<i>Grifola frondosa</i>	Rödlistad art - NT	
Rutskinn	<i>Xylobolus frustulatus</i>	Rödlistad art - NT	
Grusslok	<i>Melica ciliata</i>	Värdeart – Pro Natura	
Surbjörnbär	<i>Rubus sulcatus</i>	Värdeart – Pro Natura	
Kavelhirs	<i>Setaria viridis</i>	Rödlistad art - NT	
Mindre hackspett	<i>Dryobates minor</i>	Rödlistad art - NT	4 §

6.2 Förekomst av rödlistade och skyddade arter som ej är värdearter

Inom inventeringsområdet har det även påträffats rödlistade och skyddade arter som inte har bedömts som värdearter. I tabell 5 nedan listas samtliga rödlistade eller skyddade arter som inte räknats in i bedömning av artvärdet men där fynd från inventeringsområdet föreligger.

Skogsalm och ask har påträffats inom inventeringsområdet och bedöms inte utgöra värdearter då deras starka rödlistning beror på en kraftig minskning orsakat av artspecifika sjukdomar, och inte på brist av lämpliga livsmiljöer. Detsamma gäller för grönfink.

Flera fynd av rödlistade fågelarter som förefaller vara observationer av överflygande eller rastande individer eller individer som med stor sannolikhet inte nyttjar området regelbundet har noterats inom inventeringsområdet. Dessa arter har inte räknats

med vid bedömning av artvärden; tornseglare, smådopping, drillsnäppa, rödvingetrast, tallbit, kungsfiskare och pilgrimsfalk. Detsamma gäller för skogshare.

Andra arter nyttjar måhända inventeringsområdet, men fynduppgifterna går inte på ett tydligt sätt knyta till specifika naturvärdesbiotoper och har därför inte tillgodoräknats till artvärden. Detta gäller för gulsparv, duvhök, ärtsångare, stare och svartvit flugsnappare.

En tredje grupp fågelarter är inte knutna till förhöjda naturvärden och förekommer ofta i mycket triviala miljöer. Ej heller dessa fynd har inte legat till grund för bedömning av artvärde; fiskmås, björktrast och skrattmås.

Kopparödla är en fridlyst art som är mycket vanligt förekommande och är inte kopplad till något förhöjt naturvärde.

Ett äldre fynd av bolmört är angivet med låg noggrannhet från vägbankarna kring väg 222. Arten kunde inte återfinnas varför den inte tillgodoräknats i någon naturvärdesbiotop.

Tabell 5. Rödlistade och/eller skyddade arter som påträffats eller rapporterats tidigare men som inte bidragit till bedömning av artvärden. Arterna anges med aktuell rödlistekategori (Artdatabanken 2020). Skyddade arter anges med aktuell paragraf enligt artskyddsförordningen.

Svenskt namn	Vetenskapligt namn	Kategori	Skydd	Fyndstatus
Ask	<i>Fraxinus excelsior</i>	EN		Eget fynd
Skogsalm	<i>Ulmus glabra</i>	CR		Eget fynd
Bolmört	<i>Hyoscyamus niger</i>	NT		Tidigare fynd
Drillsnäppa	<i>Actitis hypoleucos</i>	NT	4 §	Tidigare fynd
Kungsfiskare	<i>Alcedo atthis</i>	VU	4 §	Tidigare fynd
Tornseglare	<i>Apus apus</i>	EN	4 §	Tidigare fynd
Duvhök	<i>Astur gentilis</i>	NT	4 §	Tidigare fynd
Grönfink	<i>Chloris chloris</i>	EN	4 §	Tidigare fynd
Skrattmås	<i>Chroicocephalus ridibundus</i>	NT	4 §	Tidigare fynd
Ärtsångare	<i>Curruca curruca</i>	NT	4 §	Tidigare fynd
Gulsparv	<i>Emberiza citrinella</i>	NT	4 §	Tidigare fynd
Pilgrimsfalk	<i>Falco peregrinus</i>	NT	4 §	Tidigare fynd
Svartvit flugsnappare	<i>Ficedula hypoleuca</i>	NT	4 §	Tidigare fynd
Fiskmås	<i>Larus canus</i>	NT	4 §	Tidigare fynd
Tallbit	<i>Pinicola enucleator</i>	VU	4 §	Tidigare fynd
Stare	<i>Sturnus vulgaris</i>	VU	4 §	Tidigare fynd
Smådopping	<i>Tachybaptus ruficollis</i>	NT	4 §	Tidigare fynd
Rödvingetrast	<i>Turdus iliacus</i>	NT	4 §	Tidigare fynd
Björktrast	<i>Turdus pilaris</i>	NT	4 §	Tidigare fynd

Svenskt namn	Vetenskapligt namn	Kategori	Skydd	Fyndstatus
Skogshare	<i>Lepus timidus</i>	NT		Tidigare fynd
Kopparödla	<i>Anguis fragilis</i>	LC	6 §	Tidigare fynd

6.3 Invasiva främmande arter inom kartläggningsområdet

I tabellen nedan redovisas förekomster av invasiva arter.

Tabell 6. Invasiva främmande arter som påträffats inom inventeringsområdet eller som finns rapporterade på Artportalen sedan tidigare.

Svenskt namn	Vetenskapligt namn	Förteckning	Fyndstatus
Jätteloka	<i>Heracleum mantegazzianum</i>	Förslag på nationell förteckning över invasiva främmande arter	Eget fynd i och strax utanför naturvärdesbiotop 6a och 6b.

7. Litteratur och källor

7.1. Skriftliga källor

Andersson, L. 1993. *Ängs- och hagmarker i Jönköpings län. – Miljö i Jönköpings län.* (1). Jönköping: Länsstyrelsen i Jönköpings län.

ArtDatabanken. 2013. *Naturvårdsarter. – ArtDatabanken rapporterar.* (14). Uppsala: SLU.

Bovin, M. 2020. *Grön infrastruktur i Nacka kommun och ekologiska samband för arter knutna till gammal ädellövskog och gammal barrskog.* WSP på uppdrag av Nacka kommun.

Calluna 2019: *Inventering av insekter på ett brandfält i Ryssbergen, Nacka kommun, 2018–2019.*

Calluna 2020a: *Naturvärdesinventering (NVI) och insektsinventering för Ryssbergen och Östra Vikdalen i Nacka. Sammanställning av inventeringar i Ryssbergen 2016 med kompletterande fältbesök 2019, Östra Vikdalen 2018 samt Ryssbergens brandområde.*

Calluna 2020b: *Fågelinventering 2020, Henriksdalsberget, Nacka kommun.*

Ecocom 2017: *Naturvärdesinventering Svindersberg, 2017 Nacka kommun.*

Ekologigruppen. 2009. *Biologisk mångfald i Nacka, Underlagsrapport till grönstrukturplan för Nacka kommun.* Projektnr. 5577.

Ekologigruppen 2014: *Spridningsanalys Sicklaön. Grönstruktur och ekologiska samband för miljöer med ädla lövträd, respektive äldre barrskog.*

Nacka kommun. 2011. *Grönstrukturprogram.*

Jönsson, C. 2009. *Ny metod för kontinuerlig naturtypskartering av skyddade områden (KNAS).* Metria Geoanalys.

Löfgren, Rolf och Andersson, Leif. 2000. *Sydsvenska lövskogar och andra lövbärande marker: Kriterier för naturvärdering, skydd och skötsel.* Stockholm: Naturvårdsverket. Rapport 5081.

Nitare, Johan. 2010. *Signalarter: Indikatorer på skyddsvärd skog. Flora över kryptogamer.* (4:e rev.). Jönköping: Skogsstyrelsens förlag.

Påhlsson, Lars. 1998. *Vegetationstyper i Norden.* (3) Köpenhamn: Nordiska ministerrådet. TemaNord 1998:510.

Pro Natura 2013: *Naturvärdesträd på Henriksdalsberget, Nacka kommun.*

Pro Natura 2020: *Naturvärdesinventering av Henriksdalsberget.*

Pro Natura 2024: PM – *Komplettering av naturvärdesinventering – Henriksdalsberget, Nacka kommun.*

Pro Natura 2025: *Insektsinventering vid Henriksdalsberget, Nacka kommun.*

SIS Swedish Standards Institute. 2023. *Naturvärdesinventering (NVI) – Kartläggning och värdering av biologisk mångfald – krav och vägledning.* – Svensk Standard SS 199000:2023. Stockholm: SIS förlag AB.

SIS Swedish Standards Institute. 2023. *Naturvärdesinventering (NVI) – Kartläggning och värdering av biologisk mångfald – Dataproduktspecifikation och listor med biotopbeteckningar.* Komplement till SS 199000:2023. – Teknisk specifikation SIS/TS 199002:2023. Stockholm: SIS förlag AB.

Skogsstyrelsen. 2014. *Handbok för inventering av nyckelbiotoper.* Jönköping: Skogsstyrelsen.

SLU Artdatabanken. 2020. *Rödlistade arter i Sverige 2020.* Uppsala: SLU.

Väg & Miljö 2023: *Fladdermusinventering Henriksdalsbacken, Nacka kommun 2023.*

7.2. Kartor

Ortofoto erhållet från Nacka kommun via WMS-länk.

7.3. Databaser och internet

Artportalen. Rapportsystem för växter, djur och svampar.
<https://artportalen.se/>

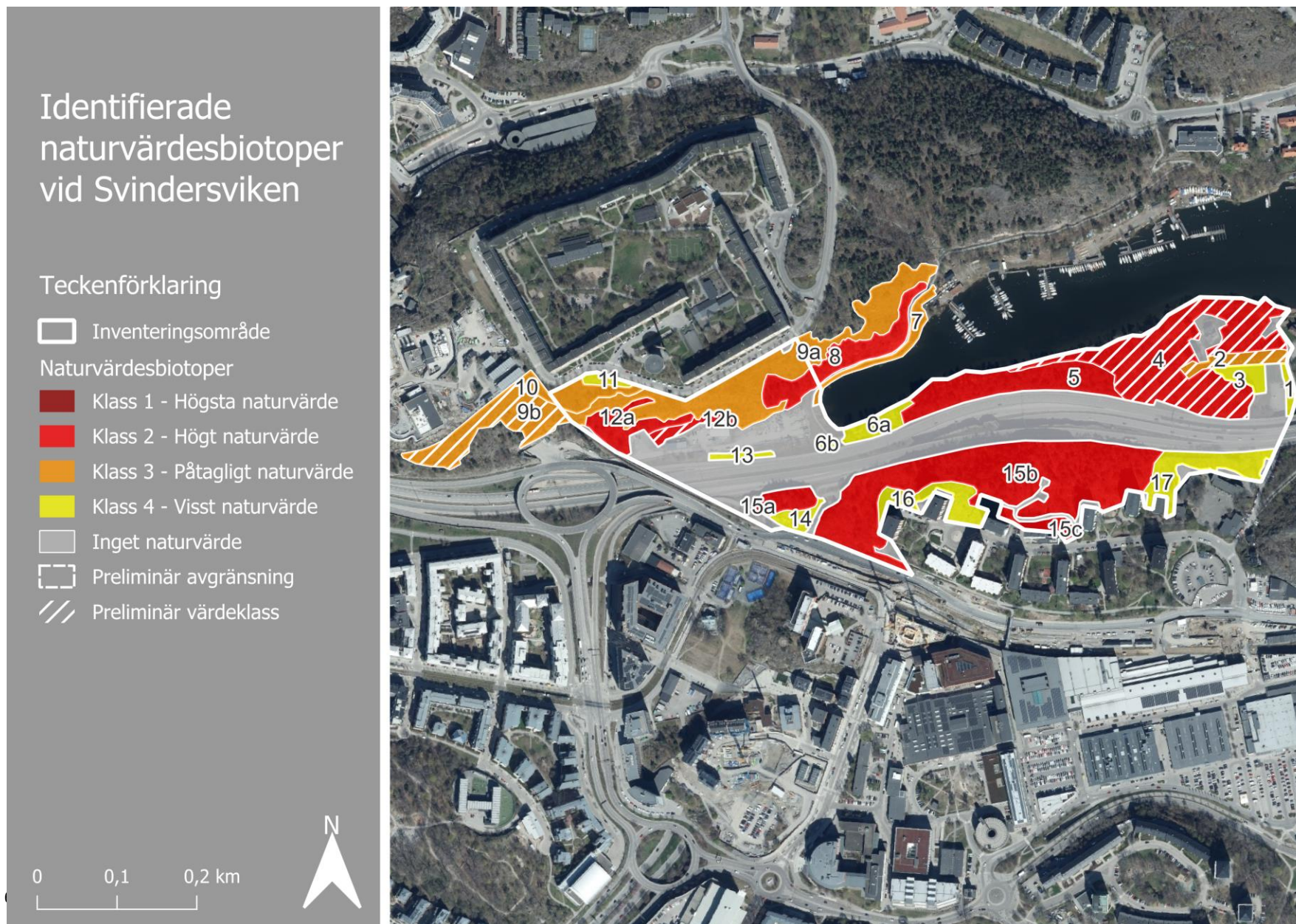
Länsstyrelsernas geodatakatalog.
<https://ext-geodatakatalog.lansstyrelsen.se/GeodataKatalogen/>

Naturvårdsverkets kartverktyg.
<https://skyddadnatur.naturvardsverket.se>

Skogsstyrelsens kartdatabas.
<https://kartor.skogsstyrelsen.se/kartor/>

SGUs Kartvisare.
<https://apps.sgu.se/kartvisare/>

Bilaga 1: Karta över inventeringsområdet samt naturvärdesbiotoperna och deras naturvärdesklass



Bilaga 2: Karta över naturvärdesträd på inventerat delområde

